

# MI CASA, MI CALLE.



Ayuntamiento  
de Ogijares



# INDICE

<b>PRESENTACIÓN:</b> .....	<b>3</b>
<b>1 EL SUELO DE OGÍJARES Y SU UTILIZACIÓN.</b> .....	<b>4</b>
1.1 EL SUELO URBANO DE OGÍJARES SE ORGANIZA EN: .....	5
1.1.1 CALLES, PARQUES, PLAZAS Y URBANIZACIONES.....	5
1.1.2 LOS NOMBRES DE LAS CALLES DE OGÍJARES:.....	11
1.1.3 ¿EXISTEN BARRIOS EN OGIJARES? .....	12
<b>2 LOS MEDIOS DE TRANSPORTE DE OGIJARES EN LA ACTUALIDAD.</b> .....	<b>13</b>
2.1 MEDIOS DE TRANSPORTE URBANO COLECTIVO.....	13
2.1.1 MEDIOS DE TRANSPORTE COLECTIVO METROPOLITANO.....	14
2.1.2 LOS MEDIOS DE TRANSPORTE DE NUESTROS MAYORES. ....	14
<b>3 LAS PLANTAS ORNAMENTALES Y DE SOMBRA EN NUESTRAS CALLES, PARQUES, PLAZAS, BALCONES Y JARDINES.</b> .....	<b>16</b>
3.1 PLANTAS ORNAMENTALES, HERBÁCEAS, ÁRBOLES Y ARBUSTOS.....	16
3.2 LAS PLANTAS QUE SE RECOMIENDAN PARA NUESTROS SUELOS.....	19
<b>4 LOS CAMBIOS DE OGÍJARES A TRAVÉS DE SU HISTORIA:</b> .....	<b>21</b>
4.1 PRIMERAS NOTICIAS A TRAVÉS DE RESTOS ARQUEOLÓGICOS. ....	21
4.2 LO CUENTAN NUESTROS MAYORES.....	22
<b>5 OGÍJARES FORMA PARTE DE LA VEGA DE GRANADA.</b> .....	<b>23</b>
5.1 OGÍJARES FORMA PARTE DEL ÁREA METROPOLITANA DE GRANADA.....	23
<b>6 ¿PODEMOS MEJORAR LA VIDA EN NUESTRO PUEBLO?</b> .....	<b>24</b>
<b>7 PLANOS DE OGÍJARES.</b> .....	<b>27</b>
7.1 PLANO DEL SIGLO XVIII: ORIGEN DEL ASENTAMIENTO ACTUAL.....	27
7.2 PRIMERO FUERON LOS CAMINOS. ....	28
7.3 FOTOGRAFÍA AÉREA, AÑO 2003.....	29
7.4 MAPA ACTUAL.....	30
<b>8 FUENTES DE INFORMACIÓN UTILIZADAS.</b> .....	<b>31</b>
8.1 INFORMACIÓN ON LINE .....	31
8.2 BIBLIOGRAFÍA. ....	31
8.3 INFORMACIÓN ORAL.....	32

## PRESENTACIÓN:

Los contenidos que trabajamos en este tema forman parte de varias unidades didácticas de nuestros libros de texto, sobre todo en Infantil y Primer Ciclo, volviéndose a estudiar en Segundo y Tercer Ciclo ampliándolos y aplicándolos a otros nuevos.

Es por tanto un material recurrente para tomarlo como unidad didáctica, sobre todo en Primer Ciclo, sin dejar los libros de texto, buen soporte para iniciar, completar o ampliar información. Los restantes ciclos encontrarán actividades e información que permite partir del medio desde las distintas áreas del conocimiento, afianzar contenidos, generalizar, etc.

Tratar “Mi casa”, “La Calle”, dónde está ubicada, sus componentes - mobiliario, medios de transporte, señales de tráfico- el plano callejero para las primeras edades como actividad lúdica, hasta familiarizarse con las coordenadas; aproximarse al concepto de plano como representación de grandes espacios a escala; la lectura de los símbolos, etc..., además de formar parte de los contenidos curriculares de Infantil y Primaria, nos brinda la posibilidad de partir del entorno. Podemos estudiar la organización de las calles de Ogíjares, sus nombres, “huella” que nos permite sacar información de su historia lejana o reciente; nuestro pueblo integrado en La Vega de Granada, sometida a grandes cambios no en todo a mejor, y también cómo no, se nos plantean algunos retos de responsabilidad individual para superar problemas actuales..

El cuidado de nuestras calles y los elementos que están a nuestro servicio, depende de todos y todas en mayor o menor medida. Cuando utilizamos medios de transporte no contaminante o sustituimos el transporte individual por el colectivo protegemos nuestro medio ambiente. Sentirnos responsables en lo que nos corresponde, es una manera de ejercitarnos en el cariño a nuestro pueblo.

Este material ha sido trabajado en Primer Ciclo de Primaria en una sola Unidad Didáctica. En Tercer Ciclo se han tomado actividades complementarias a los contenidos curriculares correspondientes en las áreas de Conocimiento del Medio y Matemáticas.

# 1 EL SUELO DE OGÍJARES Y SU UTILIZACIÓN.

Ogíjares ocupa una **extensión de 6.697.900m<sup>2</sup>** unos 6,7 Km<sup>2</sup> (1)

\* Suelo **destinado a uso residencial** es de **3.989.070m<sup>2</sup>**.

Aún no está construida toda esta superficie, pero sí 3.594.950m<sup>2</sup>, algo más de 3 km<sup>2</sup> y medio, y 394.120m<sup>2</sup>, son urbanizables.

- Suelo urbano residencial es donde están nuestras casas en forma de viviendas para una sola familia -unifamiliares- o para varias -plurifamiliares- pudiendo formar parte o no de complejos residenciales. También se incluyen en este suelo las residencias colectivas, así como el resto de edificios públicos, Ayuntamiento, Centros de Enseñanza Pública y Privada, Centro de Salud, iglesias, comercios, etc.

\* **Suelo urbano destinado a la industria: 1.035.620m<sup>2</sup>**.

En la actualidad se utilizan 228.330m<sup>2</sup>, pero hay una previsión de 289.850m<sup>2</sup> para el “Campus de la Salud”, y urbanizable para posible industria 517.440m<sup>2</sup>.

- El suelo urbano industrial actual está ocupado por industria de almacenaje y pequeña industria.

\* **Suelo no urbanizable: 1.321.880m<sup>2</sup>**.

1.205.850 m<sup>2</sup> forman parte de los “Espacios libres públicos” calles, espacios deportivos, parques, plazas.

41.530m<sup>2</sup> se consideran “Espacios libres con excepcional valor productivo”. Este espacio está situado al sur del municipio en la ribera del río Dílar, en el límite municipal con Alhendín, es la Almunia.

74.500 m<sup>2</sup> espacios libres que corresponden a dos fajas a lo largo del trazo de la autovía y a la cuenca y vega del río Dílar.

\* **Otros usos, urbanizados: 351.330m<sup>2</sup>**.

La Diputación de Granada ocupa 61.850m<sup>2</sup>. Anteriormente, había sido la sede de un hospicio. En la actualidad tiene un centro educativo de atención especial, entre otras atenciones públicas.

235.630m<sup>2</sup> son para dotaciones de interés municipal.

53.850m<sup>2</sup> de Ogíjares forman parte del Aeródromo de Armilla.

(1) En el CD, mapa de uso del suelo en mayor dimensión. Interés Tercer Ciclo y E.S.O.

## 1.1 EL SUELO URBANO DE OGÍJARES SE ORGANIZA EN:

- \* Calles.
- \* Parques y plazas.
- \* Barriadas
- \* Urbanizaciones.

### 1.1.1 CALLES, PARQUES, PLAZAS Y URBANIZACIONES

ALCALA
ACEQUIA REAL
ADELFA
AGUA
AGUSTINA DE ARAGÓN
AIRE
AIXA
ALAMO
ALAYOS
ALBERCONES
ALCAICERÍA
ALCALDE RAFAEL FIGUEROA
ALCAZABA
ALJIBE
ALHAMBRA
ALKAIMA
ALMERÍA
ALONDRA
ALONSO CANO
ANGEL GANIVET
ANTONIO GALA
ANTONIO QUINTERO
ARGENTINA
ARRAYANES
AUTOVIA
AVENIDA BLAS INFANTE
AVENIDA ANDALUCÍA
AVENIDA DE OGÍJARES
AVENIDA DE SAN JOSEMARIA
AZAHARA
BELÉN
BOABDIL
BACA DE LA PESCA
BOLIVIA
BRASIL
BREZO
BUGANVILLAS
CADIZ
CALERA
CAMINO DE LAS CRUCES
CAMINO AL LUGAR ALTO
CAMINO CAÑO ALJIBE
CAMINO CAÑO DEL CERECILLO
CAMINO CAÑO MOLINILLO
CAMINO ARMILLA



CAMINO GOJAR
CAMINO DE LA ALCUDIA
CAMINO DE LA LOMA
CAMINO DE LA ZUBIA
CAMINO DE LAS GABIAS
CAMINO DE LAS ORTIGAS
CAMINO DE LAS PARRAS
CAMINO DE LOS CHARCONES
CAMINO DE LOS SORMANTES
CAMINO DE LOS TRAMPOSOS
CAMINO DE MAZARRAJADAS
CAMINO DEL ALMENDRAL
CAMINO DEL CAYAO
CAMINO DEL ENCANTAO
CAMINO DEL LAGARTO
CAMPOTEJAR
CAÑA Y POLO
CANAL
CAÑAS
CAÑAVERAL
CAÑO DE LAS PARRAS
CARRETERA DE ARMILLA
CARRETERA DE DILAR
CELINDO
CERECILLO
CERVANTES
CEUTA
CHAPI
CHARCON
CHORRILLO
CLAUDIO COELLO
CLAVEL
COLOMBIA
CONCORDIA
CÓRDOBA
COSTA RICA
CRUZ DE MAYO
CUBA
CUESTA COLORADA
DALI
DOCTOR AZPITARTE
DOCTOR BARRAQUER
DOCTOR CASTROVIEJO
DOCTOR FLEMING
DOCTOR JIMENEZ DIAZ
DOCTOR LOPEZ NEIRA
DOCTOR MARAÑÓN
DOCTOR OLORIZ
DOCTOR PAREJA
DOCTOR PUIGVERT
DOCTOR RODRIGUEZ DE LA FUENTE
DOCTOR ROJAS BALLESTEROS
DOCTOR SALVATIERRA
DOCTOR SEVERO OCHOA
ECCE HOMO
ECUADOR

EDUARDO GOMEZ D.
EDUARDO MENDOZA
EL CERRO
EL GRECO
ENAMORADOS
ENCINA
ESTANCO
ESTRELLA
EUROPA
FEDERICA MONTSENY
FERNANDO VILLAESPESA
FORMENTERA
FORTUNY
FUERTEVENTURA
GABRIEL JIMÉNEZ
GABRIEL MORCILLO
GALILEO
GENERALIFE
GERÁNEOS
GOYA
GRAN CANARIA
GRANADA
HERMANOS MACHADO
HERVIDERO
HIERRO
HIJUELAS DE LAS PARRAS
HONDURAS
HORNO
HUELVA
HUERTA BELÉN
IBIZA
IGLESIA
INFANTA ELENA
JACINTO BENAVENTE
JAEN
JAZMÍN
JOAN MIRÓ
JOSÉ ECHEGARAY
JUAN RAMÓN JIMÉNEZ
JUEVES
JULIO CORTAZAR
JUPITER
JUTILIANA
LA CAMACHA
LA HERRADURA
LA LUZ
LA MINA
LA PALMA
LA PAZ
LA VIÑA
LANZAROTE
LAS CRUCES

LAS PELUCAS
LAS PIÑAS
LAUREL
LAVANDA
LIBERTAD
LOPE DE VEGA
LÓPEZ MEZQUITA
LOS CALIFAS
LOS PINCELES
LOS PITOS
LUCIO
LUIS ROSALES
LUNA
MADAMME CURIE
MAITENA
MÁLAGA
MALLORCA
MANUEL FALLA
MANUEL DE GÓNGORA
MARÍA
MARÍA ZAMBRANO
MARIANA PINEDA
MARTE
MÁRTIRES
MELILLA
MENORCA
MÉXICO
MIGUEL HERNÁNDEZ
MOLINILLO
MONASTERIO
MORAL
MOSCOSO
MOTRIL
MULHACEN
MURILLO
NARANJOS
NOGAL
OGÍJARES
ORTEGA Y GASSET
PABLO PICASSO
PARQUE DE LAS CRUCES
PARQUE DE SAN SEBASTIÁN
PARRAL DE LA ZOTA
PARRAS
PARTICULAR
PEDRIZAS
PEDRO ANTONIO DE ALARCÓN
PEDRO DE LARA
PINO
PINTOR MALDONADO
PLAZA ALTA
PLAZA BAJA
PLAZA BARRIO BAJO
PLAZA DE LA CRUZ



PLAZA DE LOS MUNDOS
PL. FEDERICO GARCÍA LORCA
PLAZA LOS GERÁNEOS
PLAZA MARÍA
PLAZA PADRE VIDAGOR
POLO
PRIMAVERA
PROLONG. MANUEL DE FALLA
PROLONG. STMA TRINIDAD
PUENTECILLO
PURCHE
QUEVEDO
QUITAO
RAFAEL ALBERTI
RAMÓN Y CAJAL
REAL ALTA
REAL BAJA
REINA MORA
REINA SOFIA
RÍO BEIRO
RÍO CACÍN
RÍO CASTRIL
RÍO DARRO
RÍO DILAR
RÍO GENIL
RÍO GUADALFEO
RÍO LANJARÓN
RÍO MONACHIL
RÍO POQUEIRA
RIVERA
ROCÍO
ROMERO DE TORRES
ROSA
ROSA CHACEL
ROSALES
ROSALÍA DE CASTRO
SALINAS
SAN ISIDRO
SAN JOSÉ
SAN LUIS
SAN NICOLAS
SAN PABLO
SAN ESTEBAN
SANTA ADELA
SANTA FILOMENA
SANTA MÓNICA
SANTÍSIMA TRINIDAD
SATURNO
SEVILLA
SOL
SOLANA
SOLIDARIDAD
SOROLLA
TENERIFE

TITÁN
TOCÓN
TREVENQUE
URANO
VALDÉS LEAL
VALLE INCLÁN
VALLEJO
VEGA VERDE
VELÁZQUEZ
VELETA
VENEZUELA
VERACRUZ
VERBENA
VEREDA DE LA LOMA
VEREDA DEL VEDRIL
VEREDA TEJADILLA
VÍA DE SERVICIO
VICTOR HUGO
VICTORIA KENT
VISTA NEVADA
YEDRAS
ZABALETA
ZACATÍN
ZORAIDA
ZULEMA
ZULOAGA
ZURBARÁN
<b>URBANIZACIONES Y BARRIADAS</b>
EL PARAISO
LAS PALMERAS
LOMA BELLA
LOMA LINDA
LOS NARANJOS
PARQUE SAN CRISTOBAL
POLÍGONO TECNOLÓGICO
RESIDENCI ALKAIMA
URB. BALCÓN DE LA VEGA
URB. EL CARMELO
URB. EL MANANTIAL
URB. JARDINES DEL EDÉN
URB. LA LOMA
URB. LA PLATA
URB. LAS PEDRIZAS
URB. LOS MONTEROS
URB. LOS OLMOS
URB. SAN NICOLAS

### 1.1.2 LOS NOMBRES DE LAS CALLES DE OGÍJARES:

Los nombres de las **calles del casco antiguo** suelen ser más pintorescos que los de las nuevas: Recogen nombres de oficios, de establecimientos que han existido en ellas, de caminos anteriores, de cultivos, acequias, lugares importantes para todos antiguamente.

Aunque Ogíjares ha dado un cambio espectacular respecto al crecimiento urbano y ha acabado prácticamente con su estructura rural, encontramos calles cuyo nombre está muy relacionado con **su historia y su larga vida agrícola**:

. **Origen de su historia**, dos alquerías: **Lugar Bajo**, **Lugar Alto**.

. **Importancia del agua** a lo largo de los siglos: **Acequia**, **Agua**, **Canal**, **Chorrillo**, **Aljibe**, **Puentecillo**, **Charcones**. El día de la semana que corresponde regar: **Jueves**. Los caños que son los puntos de las acequias principales donde se regula la distribución del agua según le toque a cada pago- día de la semana, horas, etc.-. Sus nombres y los de los pagos donde están aparecen en nuestras calles: **Caño las Parras**, **Mazarrajada**, **Sormantes**, **Quitao**. Los caños se ramifican en “hijuelas”, desde las que sigue el reparto del agua a través de estas acequias secundarias y dan nombre a una calle: **Hijuelas de Parras**. En el **Ronquillo** había una alberca grande, también la alberca de los **Cañones**, y calle **Albercones**.

Junto con el agua encontramos referencias a **los productos agrícolas, y a las actividades** desarrolladas alrededor de los mismos: **La Viña**, **Caña**, **Huerta de Belén**, **Molinillo**, **Vedril** -donde aún quedan restos de un molino- **Horno**.

La buena o mala **calidad del suelo** del pago para su explotación agrícola originaron nombres que ahora aparecen también en nuestras calles: **Lagarto y Pedrizas** ¿qué van a dar, eriales? Pero el pago de **Jutiliana** ha sido siempre una tierra privilegiada, ni en los años de sequía faltó allí la cosecha.

De los muchos **cortijos que había no hace tantos años**, relacionados con los pagos y los caños proceden algunos nombres: **Moscoso**, **Lucío**, **Tocón**

Los escasos **accidentes geográficos** de nuestro suelo aparecen también: **La Loma**, **Cerrillo**, **Cuesta Colorá**.

Los **antiguos caminos**: **De Armilla**, **Gójar**, **La Zubia**,...

También las leyendas: **Encantado**, y otras historias que acarrea el pueblo: **Los Tramposos**.

**Las nuevas calles**, planificadas sobre zonas rurales o pagos llevan nombres de personajes ilustres, literatos, pintores, científicos, pero también de aves, plantas, ríos, ciudades... (2.2)

### 1.1.3 ¿EXISTEN BARRIOS EN OGIJARES?

**\* Respuesta de una familia de Primer Ciclo, en la recogida de datos:**

“Aquí en Ogíjares no tenemos costumbre de llamar barrios a los nuevos espacios urbanos que se han creado”.

**\* Información oral de otros vecinos:**

“Los mayores seguimos dando **el nombre de siempre**: Lugar Alto, Lugar Bajo, Barrio Muley, Barrio Hondo, Barrio Bajo, La Loma, El Llano, Cerrillo.

Los demás por **el nombre que tenían los pagos, los caños, los cortijos**: Jutiliana, Ronquillo, Parras, Las Pedrizas, Las Peñuelas (Alpeñuelas, según nuestro interlocutor), El Romeral,

**Actividades** o productos agrícolas que había en los lugares donde se han construido, calles, urbanizaciones o polígonos”: Las Erillas, El Molinillo, Los Cerezos”

La información que nos han dado tiene mucho que ver con el rápido crecimiento urbano de nuestra localidad. Nuestros mayores hablan de “pagos”, “acequias”, “caños”, “hijuelas”, cortijos,...Ha sido el medio en el que han crecido.

**\* Aportación de la recogida de datos de Primer Ciclo:**

#### **BARRIOS QUE HEMOS LOCALIZADO**

. **Lugar Bajo.** Es un barrio muy antiguo, en él está la iglesia de Santa Ana.

. **Lugar Alto:** Este barrio es tan antiguo como el anterior, su iglesia se construyó como la de Santa Ana.

. **Las Cruces:** Barrio más moderno.

. **Barrio Muley.** Aquí está el Ayuntamiento, la Biblioteca, (ahora en el parque San Sebastián) la Policía urbana, y más servicios públicos. Es el centro urbano de Ogíjares.

. **El Pago de la Jutiliana.** Actualmente está urbanizado y es un barrio nuevo pero el nombre es el del pago que había en esas tierras. El diccionario nos dice que “Pagos” se les llama a las divisiones de terreno rural que tenía el municipio, particularmente cuando está plantado de olivar o de viña.

. **Loma Linda.** Es una parte del pueblo que se ha urbanizado hace poco y que está en la Loma.

. **Las Erillas.** Su nombre nos hace recordar las eras a las que iban a trillar nuestros mayores, según nos cuentan en sus memorias.

. **Los Llanos.** Es una zona que comparte Ogíjares con Armilla, los Llanos de Armilla. En ella se han construido varias urbanizaciones no hace muchos años.



## 2 LOS MEDIOS DE TRANSPORTE DE OGIJARES EN LA ACTUALIDAD.

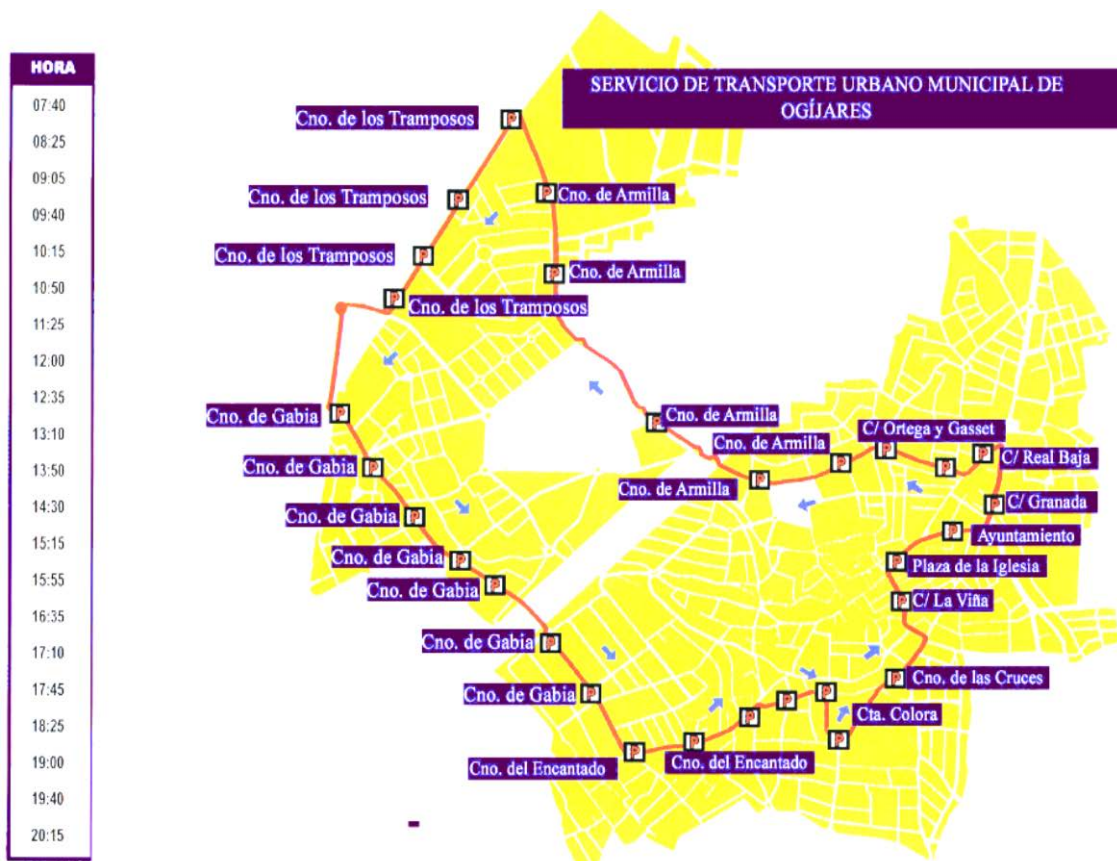
Los medios de transporte individual son muy variados -motorizados, que utilizamos la mayoría, y no motorizados- coche, moto, bici, furgoneta, camión... También tenemos medios de transporte colectivo en Ogíjares como son el autobús urbano, los autobuses metropolitanos y taxis.

En el Instituto de Estadística de Andalucía encontramos los siguientes datos sobre los transportes en Ogíjares:

- Vehículos turismos.2007	6.395
- Autorizaciones de transporte: taxis	2
- Autorizaciones de transporte mercancías. 2008	189
-Vehículos matriculados en 2008	492
-Vehículos turismos matriculados. 2008	291

Como se puede observar, el turismo o transporte individual, es el medio por excelencia utilizado en Ogíjares

### 2.1 MEDIOS DE TRANSPORTE URBANO COLECTIVO.





## 2.1.1 MEDIOS DE TRANSPORTE COLECTIVO METROPOLITANO



Autobuses que nos permiten ir a Granada en transporte público.

## 2.1.2 LOS MEDIOS DE TRANSPORTE DE NUESTROS MAYORES.

\* Nos informamos en el libro: *Ogijares. Aproximación a la Historia de una Pueblo.*

La empresa de transporte Arana, empezó en el año 1927.

“Lo hizo con un vehículo marca Reo (Gr. 2.726), con una capacidad de diez o doce pasajeros”.



“Lo que hay que destacar principalmente en esta época inicial es que las comunicaciones carecían totalmente de infraestructura, lo que hacía que cada trayecto fuera una verdadera aventura, especialmente en invierno con la crecida de los ríos”.

En esta etapa, y más allá de los años 40 y 50 -como nos informan nuestros mayores y testifica el libro del que sacamos esta información- el autobús era el medio de las personas más adineradas.

Fotografía e información de: *Ogíjares. Aproximación a la Historia de un pueblo.*  
Páginas 87 -88.

**\* Nos cuentan nuestros mayores.**

Las calles eran de tierra y barro, no había asfalto. Eran muy estrechas, sin coches. Había carros, mulos, cabras y mucho campo.

Para ir a Granada, primero se iba andando para ir y venir, después empezó un coche de caballos con gente y cobraban por llevar personas. El coche de caballos era abierto, tipo carro. Sólo los que podían pagarlo lo utilizaban.

Posteriormente se puso un Tranvía que llegaba hasta La Zubia y otro hasta Armilla. Algunas personas iban andando hasta estos pueblos para coger el tranvía e irse a Granada o viceversa.

A la gente del pueblo le correspondían los médicos del Hospital de San Juan de Dios. Tenían que ir andando al hospital aunque estuvieran enfermos, como es el caso del padre de una de las personas entrevistadas que tenía una dolencia de pulmón (tuberculosis).

De la entrevista sobre Ogíjares a Ascensión Ginés Rodríguez, José M<sup>a</sup> Cuadros Plata y Encarnación Guerrero Rodríguez.



### 3 LAS PLANTAS ORNAMENTALES Y DE SOMBRA EN NUESTRAS CALLES, PARQUES, PLAZAS, BALCONES Y JARDINES.

#### 3.1 *Plantas ornamentales, herbáceas, árboles y arbustos*

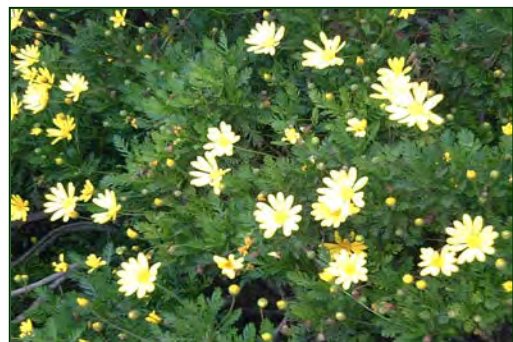
Las plantas **ornamentales, herbáceas, árboles y arbustos**, forman parte de las calles, los parques y las plazas de Ogíjares. Ellas les dan un toque de colorido y vida haciéndolas más alegres y agradables. Pero no sólo eso: El oxígeno que nos proporcionan es imprescindible para nuestra respiración y su sombra en cuanto el sol calienta en nuestro pueblo, permite que gocemos de una mejor calidad de vida.

Las necesitamos las personas que vivimos en Ogíjares. También, aunque son menos visibles, gran variedad de **especies animales** dependen de ellas, y desaparecen cuando acabamos eliminándolas.

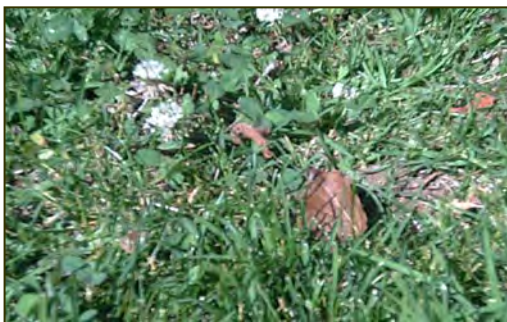
En nuestras **plazas, parques y calles** podemos encontrar **plantas herbáceas**, que tienen una **vida limitada**. La mayor parte desaparece en invierno. Quienes las cuidan en las plazas, parques y calles, vuelven a plantarlas cuantas veces hace falta sobre todo cuando empieza la primavera.



**Petunias**



**Margaritas**



**Trébol.**



**Alegrías**



Otras plantas son las **permanentes**. Las hay que cambian mucho de aspecto según la estación del año en que estemos. Son los árboles y los arbustos de hoja caduca. También las hay de hoja perenne como el ciprés.



**Olmo**



**Árbol del amor**



**Arce**



**Platanero arábigo**



**Almez**



**Granado**



**Bambú.**



**Lilo.**



**Romero.**



La ornamentación de las calles de Ogíjares resulta enriquecida con la gran pasión que supone, para la mayoría de sus mujeres, engalanar sus balcones, patios y entradas a las casas. En primavera lucen en todo su esplendor.



**Geranios.**



**Manto de la virgen.**



**Celindo**



**Madreselva**

Y sobre todo: ¡¡ Rosales!! Nos cuentan quienes frecuentan este pueblo desde hace más de 30 años, que al llegar al pueblo en primavera, siempre les llamaba la atención los rosales de las casas, por su belleza y gran cantidad.

La tradición no se ha perdido.





### **3.2 LAS PLANTAS QUE SE RECOMIENDAN PARA NUESTROS SUELOS.**

Existen normas de protección de los árboles de cierto porte y qué se debe hacer cuando se precisa quitar uno; hay normas que obligan a la protección de la ribera del río Dílar y demás zonas verdes de nuestro pueblo.

Las zonas verdes son nuestro pulmón, es obligación de todos y todas velar por el medio ambiente por lo que es una responsabilidad respetar las normas de protección que existen y que exijamos unas nuevas cuando se precise mejorarlas. “Tomar mayor conciencia en la convivencia entre naturaleza y entorno urbano”, nos recomiendan desde el periódico, **Ogíjares Actualidad**, de enero 2009.

En la planificación general de los suelos de Ogíjares hemos encontrado este listado de plantas. Son autóctonas por lo que responden a las posibilidades de agua y suelo de nuestro municipio. Se han de tener en cuenta a la hora de plantar en zonas verdes y siempre que se pueda en nuestros jardines particulares.

#### **\* ÁRBOLES:**

- Encina (*Quercus rotundifolia*).
- Aladierno (*Rhamnus alaternus*).
- Enebro (*Juniperus oxycedrus*)
- Olivilla (*Philyrea angustifolia*)
- Torvisco (*Daphne gnidium*).
- Rusco (*Ruscus aculeatus*).
- Efedra (*Ephedra fragilis*).

#### **ÁRBOLES DE SOMBRA.**

- Pino carrasco (*Pinus halepensis*).
- Quejigo (*Quercus faginea*).
- Laurel de Indias (*Picus retusa*).
- Acebuche (*Olea europea*).
- Castaño (*Castanea sativa*).
- Ciprés (*Cupresum sempervirens*)
- Tilo plateado (*Tilia tormentosa*)
- Morera (*Morus alba*).
- Almez o almencino (*Celtis australis*).
- Morera de papel (*Broussonetia papyrifera*).

#### **ÁRBOLES DE RIBERA:**

- Sauce llorón (*Salix babilónica*).
- Abedul (*Betula pendula*).
- Olmo (*Ulmus minor*).
- Álamo blanco (*Populos alba*).
- Álamo negro (*Populus nigra*).
- Fresno (*Fraxinus angustifolia*).

#### **\* MATORRAL ARBUSTIVO COSCOJAL:**

- Coscoja (*Quercus coccifera*).
- Lentisco (*Pistaccia lentiscus*).
- Jasmín (*Jasminum fructicans*).
- Sabina (*Juniperus phoenicae*).

\* **RETAMAL:**

- Retama (*Retama sphaerocarpa*).
- Escoba (*Cronanthus biflorus*).
- Hiniesta (*Genista speciosa*).
- Bolina (*Genista umbellata*).
- Retama negra (*Citysus reverchoni*).

\* **ESPINAL.**

- Majuelo (*Crateagus monogyna*).
- Guillomo (*Amelanchier ovalis*).
- Rosa (*Rosa canina*).
- Espino (*Rhamnus saxatile*).
- Zarza (*Rubus ulmifolius*).

\* **MATORRAL FRUTICOSO ROMERAL.**

- Romero (*Rosmarinus officialis*).
- Jaguarzo (*Rictus clusis*).
- Jara (*Cictus albinus*).
- Ajedrea (*Satujera obovata*).
- Aulaga (*Ulex parviflorus*).
- Alhucema (*Lavándula latifolia*).
- Albaida (*Anthyllis cytissoides*).

\* **TOMILLAR.**

- Tomillo (*Thymus zygis*).
- Mejorana (*Thymus mastichina*).
- Abrótano (*Santok lina canaescens*).
- Sillerilla (*Fumana aricoires*).
- Perpetua (*Helychrisum stoechas*).
- Tomilla (*Artemisa campestres*).

\* **ESPARTAL.**

- Esparto (*Stipa tenacísima*).
- Jopillo (*Dactyllis glomerata*).
- Barbas (*Stipa pennata*).
- Culilla (*Avenula bromoides*).
- Lastón (*Festuca capillata*).

\* **PASTIZAL.**

- Pesquera (*Brachypodium retusum*).
- Albaino (*Phlomis lychnitis*).
- Trébol (*Trifolium stellatum*).
- Carretón (*Medicago mínima*).

## 4 LOS CAMBIOS DE OGÍJARES A TRAVÉS DE SU HISTORIA:

### 4.1 PRIMERAS NOTICIAS A TRAVÉS DE RESTOS ARQUEOLÓGICOS.

#### A) Los primeros pobladores:

Se han encontrado restos y enterramientos de pobladores en el Cerro de San Cristóbal de Ogíjares desde la Prehistoria. Ese parece ser el primer lugar que se habitó. Los más antiguos son del 5.000a. de C., Neolítico. Le siguen los del 2.000 a. de C. de la Edad del Bronce.

Los siguientes restos aparecen en la Loma y los primeros restos romanos se encuentran en la actual calle Viña.

A una época más tardía pertenecen los restos de los visigodos, sobre el s. VI y VII después de C.

#### B) Ocupación del actual solar de la población de Ogíjares.

La ocupación humana del actual solar de la población de Ogíjares no debió producirse hasta la época islámica. Parece ser que su fundación responde al asentamiento de un grupo árabe seguramente de origen sirio.

Dos alquerías separadas que presentaban una configuración urbana muy similar y eran conocidas como Ugíjar la Alta y Ugíjar la Baja. El núcleo principal era Ugíjar la Alta, ya que en él existía una fortaleza que en 1547 estaba ya destruida, y poseía algunos centros religiosos como mezquita, rábita, gimnas, mocárabes o cementerios, etc. Ugíjar la Baja era más pequeña. Tenía también una rabita y mocárabes

La ocupación castellana convierte las dos alquerías en un municipio único: Los Ogíjares.

(Texto-resumen de diversas fuentes de información consultadas. Todas ellas coinciden aunque añadan o quiten aspectos de diverso interés).

### DATOS DE PASCUAL MADDOZ SOBRE OGÍJARES EN EL SIGLO XIX.

“Tiene 200 casas, 5 calles, 2 plazas, casa consistorial, cárcel, escuela de niños...”



## 4.2 LO CUENTAN NUESTROS MAYORES.

Las calles eran de tierra y barro, no había asfalto. Eran muy estrechas, sin coches. Había carros, mulos, cabras y mucho campo.

Había muchos cortijos – treinta y tantos añaden otros vecinos, algunos con capilla- : **El Cortijo de la Olla** donde paraban las tropas de la guerra civil española, que estuvieron estacionadas allí mucho tiempo. Está situado en la cuesta Colorá, detrás del colegio. Era de un “señorico”, D. Manuel Guzmán que tenía un café muy grande Café Royal, en el final de la Gran Vía en Granada. Este señor vendió el cortijo a uno de La Rábida. El de La Rábida lo vendió a uno de Santa Fe, D. José Arenas quien a su vez lo vendió a D. Francisco Angulo Montes, que era magistrado. El magistrado vendió el cortijo a los Hermanos Maristas que lo utilizaron como colegio y posteriormente se transformó en viviendas y las vendieron a particulares. **El Cortijo de las Pelucas** estaba situado entre Ogíjares y Gójar, aunque pertenecía a Ogíjares. Estaba por donde está el Encantado y antes de llegar al cerro del mismo nombre, a mano izquierda. **El Cortijo de los Echevarria:** Estaba situado en Loma Linda, toda ella era un cerro y sólo estaba este cortijo. Tenía unos caseros que lo cuidaban y trabajaban en él. **El Cortijo de Raimundo:** Por debajo del pueblo, entre Ogíjares y Armilla. **El Cortijo de Juan de Dios:** Por debajo del Cortijo de Raimundo. **Cortijo de Antonio el Cerro:** Estaba por debajo de Echevarria, tanto él como su mujer gozaban de fama de ser buenas personas. En las peores épocas la gente del pueblo iba a pedirle y siempre daban algo. **Cortijo Landete:** Hoy es un hotel, situado debajo del cortijo de Echevarria. **Cortijo de Julián:** El único que teniendo cortijo no tenía dinero. **Cortijo Cabello:** situado en la cuesta Colorá.

(De la entrevista sobre Ogíjares a Ascensión Ginés Rodríguez, José M<sup>a</sup> Cuadros Plata y Encarnación Guerrero Rodríguez).



\* Fotografía aérea de 1960, cedida por el Ayuntamiento de Ogíjares y su periódico.

## 5 OGÍJARES FORMA PARTE DE LA VEGA DE GRANADA.

Madoz deja escrito en 1847: “La Vega de Granada es la más hermosa de Andalucía (...) se la ve por todas partes poblada de viñas, moreras, olivos, naranjos, limoneros y otras especies de árboles” y más adelante “riéganla 5 riachuelos, muchos canales y multitud de fuentecillas, que se deslizan hacia aquellos formando corrientes de agua tan pura y clara que contribuyen mucho a fecundar este terreno de deleite. No hay ninguno tan rico ni tan abundante en productos agradables: todo se encuentra en él reunido, el lino y el cáñamo crecen al lado de las exquisitas legumbres de todo género; los cereales dan su fruto con profusión y los jardines frutos de todas especies” “Los canales abiertos por los moros, llevan riego abundante por toda la superficie, y esto hace que las arboledas y frescura, las mieses lozanas, los habitantes risueños, luciendo entre bosques y jardines, y la variedad de pueblos habitados por labradores de toda la llanura, ofrezcan desde las alturas de Granada un amenísimo paisaje”

### 5.1 OGÍJARES FORMA PARTE DEL ÁREA METROPOLITANA DE GRANADA.

Del estudio que presentan varios autores en el 2004 *La huella del tiempo. 25 años de intervención en el territorio 1979 – 2004*, saco estas líneas, donde, por no alargar el texto, sólo aparece lo referente a Ogíjares.

Hemos asistido en poco más de dos décadas a un proceso irrefrenable de cambios y agresiones ligadas al acelerado desarrollo urbano y en menor medida industrial.

Los pueblos que rodean a Granada, han conocido un fuerte aumento de población y un proceso de reubicación de sus habitantes que ha acabado favoreciendo a la periferia.

Por el Este-Sureste, donde está situado OGÍJARES, la expansión residencial ha sido máxima. El paisaje agrario de microparcels de herbáceos y frutales ha quedado reducido a un pequeño espacio, salpicado por naves de almacenaje, chatarrerías o aparcamientos de vehículos pesados, y aparece circundado por la propia ciudad de Granada y por las poblaciones que marcan el borde de Sierra Nevada.

La transformación ha sido tan extraordinariamente rápida que se ha puesto en peligro la supervivencia de paisajes irrepetibles que son depositarios de la identidad colectiva de los pueblos.





## 6 ¿PODEMOS MEJORAR LA VIDA EN NUESTRO PUEBLO?

En la “Actualización Diagnóstico Ambiental” de Ogíjares del año 2008 se observa lo siguiente:

### **PROBLEMÁTICA DETECTADA EN**

- Proceso urbanizador excesivo y desordenado.
- Pérdida de identidad local, valores arquitectónicos alejados de los tradicionales.
- Inadecuado reparto de zonas verdes y equipamiento.

### **PROBLEMAS DETECTADOS EN TRÁNSITO, MOVILIDAD Y TRANSPORTE.**

- Diseño irregular de viarios.
- Alta densidad circulatoria en las carreteras del municipio, en las franjas horarias concretas, al encontrarse el municipio cercano a la capital granadina se ha convertido en pueblo “dormitorio” dando problemas de tráfico en hora punta en las vías de acceso con Granada.
- Alta tasa de movilidad mecanizada, que origina retenciones en horas punta en las calles más transitadas y dificulta encontrar aparcamiento.
- Fuerte incremento del parque móvil, que repercute en problemas de atascos y dificultad para encontrar aparcamiento, así como en la calidad del aire a nivel local y en un aumento considerable del ruido en las calles. En el período 2002-2007 el incremento del parque de vehículos ha sido de un 66,8%.
- Uso excesivo del vehículo privado para los desplazamientos metropolitanos.
- Insuficiencia de aparcamientos públicos.
- Señalización horizontal de visibilidad escasa para el conductor, debido al mal estado de la pintura de pasos de peatones y otras señales.
- Dificultad para realizar las tareas de carga y descarga en el centro de Ogíjares, originando aparcamientos en doble fila o sobre la acera reduciendo la accesibilidad de los peatones.

-Falta de concienciación ciudadana de la importancia del transporte público y de los desplazamientos a pie en el pueblo.

-Falta de medios alternativos como carriles-bici o itinerarios peatonales que hacen que los escasos kilómetros que unen el municipio con la zona sur de Granada sean realizados en vehículos.

-Las zonas peatonales son escasas en el municipio y la estrechez de algunas calles suponen un detrimento del acerado, estando el planeamiento orientado hacia el vehículo y no al peatón.

-Falta de autobuses para el transporte público insuficiente respecto a la población.

### **PROBLEMÁTICA DETECTADA EN NATURALEZA URBANA Y ZONAS VERDES.**

-Excesivo empleo de plantas ornamentales y con altos requerimientos hídricos en jardines públicos.

-Falta de inventario de árboles.

-Gran volumen del agua de riego utilizado para las zonas verdes procede de la red general de abastecimiento.

-Parques y zonas verdes en estado degradado como el Cerro de San Cristóbal.

### **PROBLEMÁTICA DETECTADA EN EL CICLO DE LOS RESIDUOS**

-Problemas en el centro urbano tanto para la ubicación de contenedores como para la recogida de los mismos, debido principalmente a la estrechez de las calles que dificultan la mecanización del servicio de recogida.

-Falta de respeto del horario para depositar la basura en los contenedores, con los consiguientes problemas de olores especialmente en verano. Además se ha podido ver que en ocasiones no se deposita la basura dentro de los contenedores, afectando así a la estética del municipio y a la posible aparición de focos de infección.

-Aumento en la producción de residuos por habitante y día superior con respecto a 2006. La producción de residuos por habitante y día es superior a la media de la provincia de Granada.

-La ratio de habitantes por contenedor de envases ligeros y papel no se ajusta a las recomendaciones realizadas por el Plan Director Territorial de Gestión de Residuos Urbanos de Andalucía.

-Ausencia de Punto Limpio en el municipio de Ogíjares, donde los habitantes pueden depositar los residuos peligrosos y/o voluminosos que habitualmente vienen depositándose en los contenedores destinados a la fracción orgánica.(Solventado)

- Contenedores y zonas de ubicación sucias, dando una imagen negativa del municipio.

- Ausencia de datos sobre la generación de residuos peligrosos en el municipio así como sobre su gestión.



Nuevo Punto Limpio de Ogíjares.

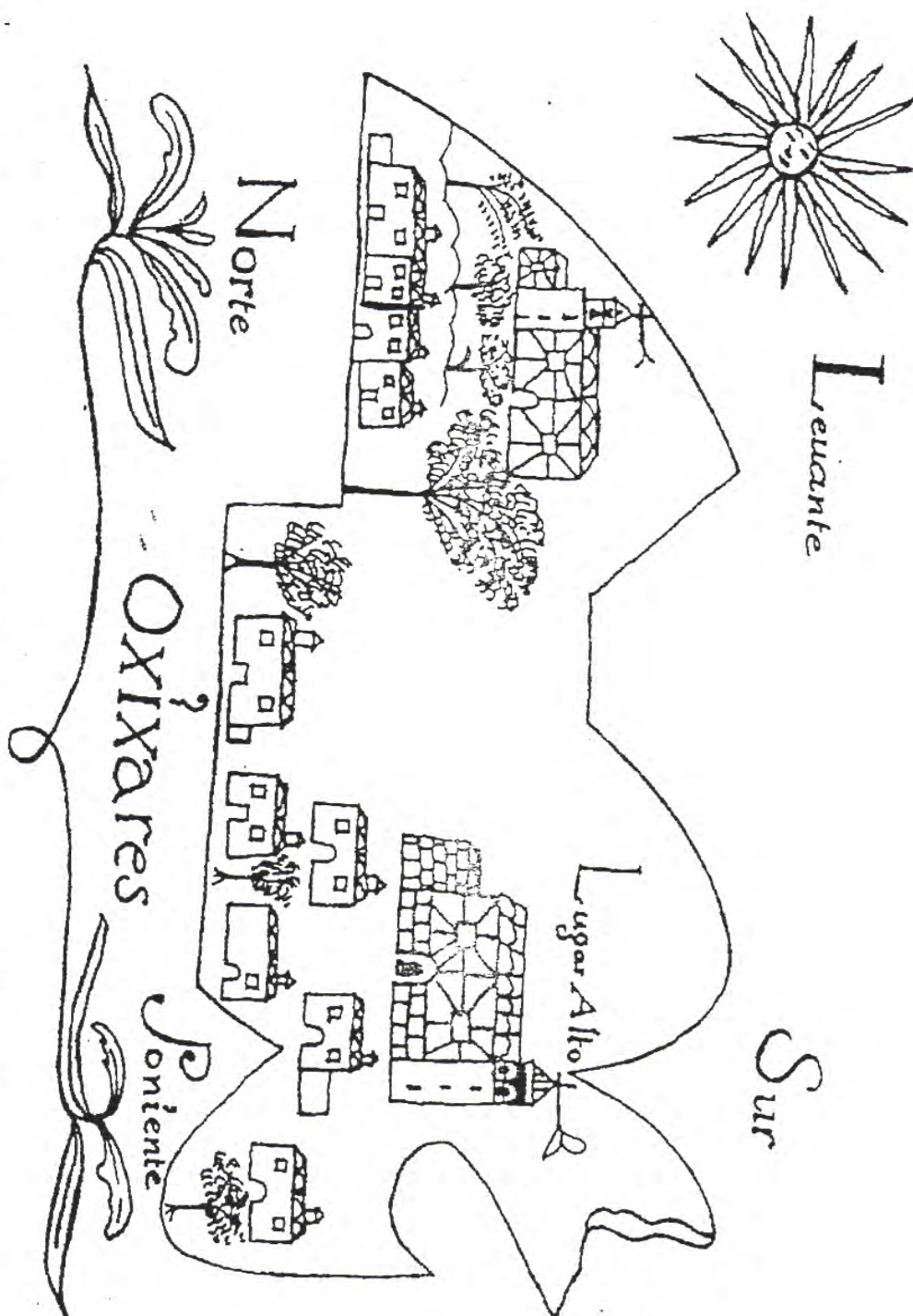


Dirección: Cam. Moscoso, 18151 Ogíjares, Granada



## 7 PLANOS DE OGÍJARES.

### 7.1 PLANO DEL SIGLO XVIII: Origen del asentamiento actual.



PLANO LEVANTADO A TRAVES DE LOS DOCUMENTOS DEL CATASTRO DEL MARQUES DE LA ENSENADA, EN EL ARCHIVO REAL CHANCILLERIA DE GRANADA (s. XVIII)



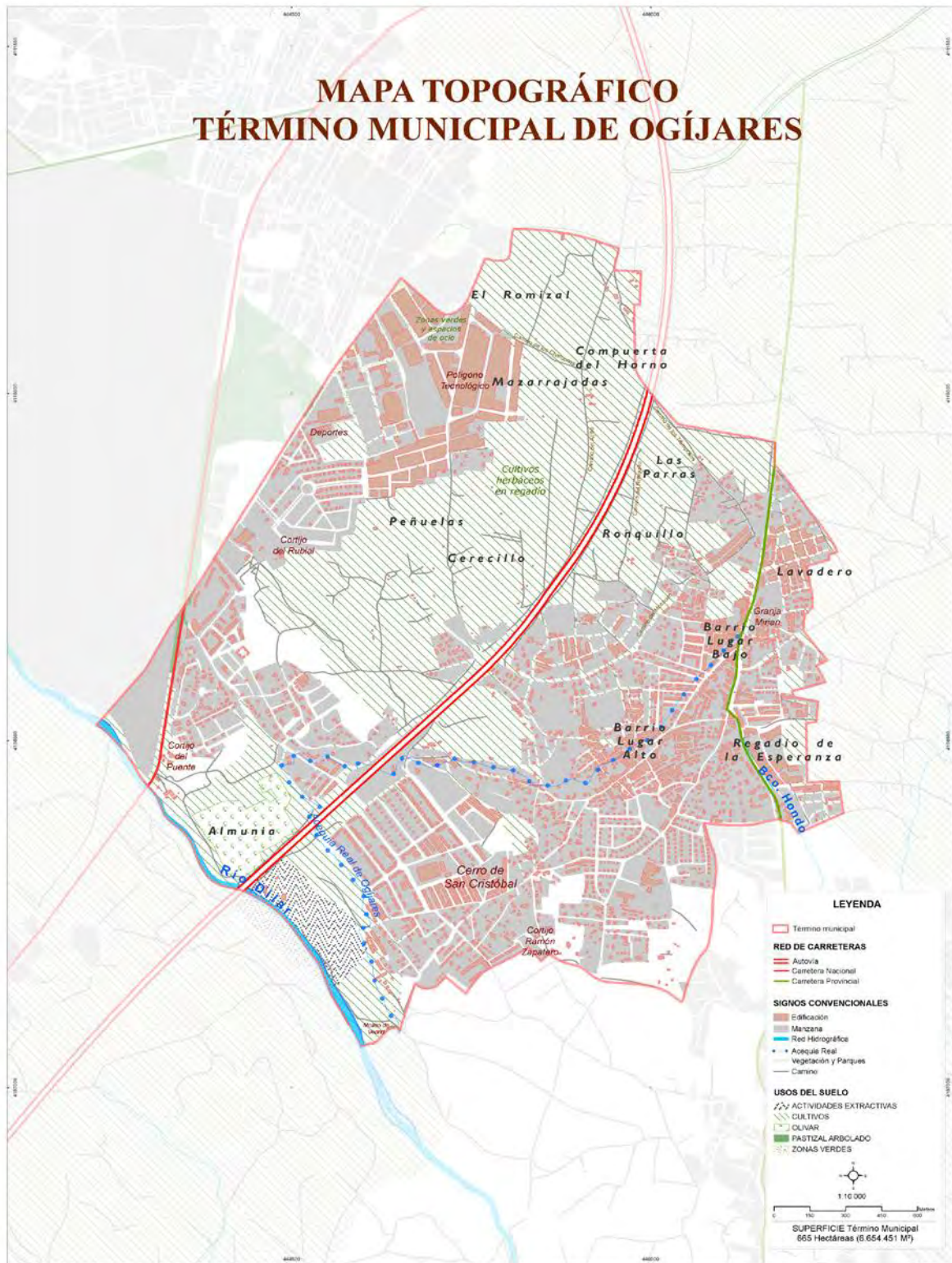


**7.3 FOTOGRAFÍA AÉREA, AÑO 2003.**





## 7.4 MAPA ACTUAL.



## 8 FUENTES DE INFORMACIÓN UTILIZADAS.

### 8.1 INFORMACIÓN ON LINE

\* Wikipedia: [Ogíjares](#).

\* **Página web del Ayuntamiento:**

<http://www.ayuntamientodeogijares.es>

→NUESTRA GENTE→HISTORIA

\* **Instituto de Estadística de Andalucía. SIMA**

\* Asociación: "Salvemos la Vega". <https://salvemoslavega.org/movilidad/>

### 8.2 BIBLIOGRAFÍA.

\* **Plan de Organización General de Ogíjares.**

\* **Plano del siglo XVIII.**

*Ogíjares. Aproximación a la historia de un pueblo.*

Eva M<sup>a</sup> Sánchez Cuadros, Inmaculada García Plata y Jaime Espín Balbino.

Editado por el Excmo. Ayuntamiento de Ogíjares en 1995.

\* **Los caminos de Ogíjares.**

*Los Ogíjares. (Estructura socio-económica, Toponimia, Onomástica, según el*

libro

*de Habices de 1547 – 1548).*

M. Espinar Moreno – J. Martínez Ruíz

Editado por la Universidad de Granada en 1983.

\* **Los primeros asentamientos, I**

“Orígenes de la población de Ogíjares”

Informe sobre las excavaciones arqueológicas del Cerro de San Cristóbal,

Loma

Linda y la calle Viñas. Facilitado por su redactor M. F. Figares, Concejal de

Cultura

y Deporte en el ayuntamiento de Ogíjares.

\* **La ocupación musulmana.**

“Memoria Histórica, Heráldica y Vexilológica para adopción de Escudo y

Bandera

por el Ayuntamiento de Ogíjares.

Don Francisco de Paula Cañas Gálvez.

Borbones Instituto de Heráldica y Vexilología Municipal. 2001.

\* **Siglo XIX.**

*Diccionario Geográfico Estadístico Histórico de España y sus posesiones de Ultramar.* Tomo XII

Pascual Madoz.

Madrid, 1849



\* **Ogíjares forma parte del área metropolitana de Granada.**

*25 años de intervención en el territorio 1979 – 2004.*

Varios autores. Edita la Diputación de Granada.

\* **Situación actual del municipio, problemas a superar.**

**Agenda 21 de Ogíjares.** Facilitado por el Ayuntamiento para hacernos partícipes en las propuestas de mejoras. 2008.

\* **Información sobre transportes públicos de Ogíjares.**

*Ogíjares.* Guía local de Empresas, comercios y Servicios. Año 2008.

\* **Los nombres de las calles.**

(2.3) Los textos sobre este apartado proceden, en parte, de una lectura realizada en: *Una Noria con Historia* de Juan Cervera. Editorial Miñón, S.A.1985. Alba España, la que me ha facilitado la ficha bibliográfica, lo llevó a la clase cuando estábamos estudiando este tema.

### **8.3 INFORMACIÓN ORAL.**

\* Amador García Molina.

\* Ascensión Ginés Rodríguez.

\* José M<sup>a</sup> Cuadros Plata.

\* Encarnación Guerrero Rodríguez.