

GEOGRAFÍA DE OGÍJARES



Ayuntamiento
de Ogijares

Inquietudes

Pedagógicas

 Obra Social
Fundación "la Caixa"



INDICE

1	PRESENTACIÓN	3
2	GEOGRAFÍA DE OGÍJARES.	4
2.1	OGÍJARES, DATOS Y MÁS DATOS:.....	4
2.2	RESUMEN DE DATOS.....	8
2.3	OGÍJARES ES ALGO MÁS.....	9
2.3.1	<i>EXTENSIÓN Y ORIENTACIÓN</i>	9
2.3.2	<i>LÍMITES</i>	10
2.3.3	<i>TOPOGRAFÍA ¿CÓMO ES EL ESCENARIO?</i>	11
2.4	LOS PRIMEROS ACTORES: AGENTES FÍSICOS QUE FORMAN Y TRANSFORMAN LOS TERRENOS.....	13
2.4.1	<i>EL CLIMA</i>	14
2.4.2	<i>EL CLIMA DE OGÍJARES</i>	14
2.4.3	<i>EL AGUA DE LA LLUVIA, UN AGENTE FÍSICO MUY ACTIVO</i>	17
2.4.4	<i>EL RÍO DÍLAR</i>	19
2.4.5	<i>UNA GRAN RESERVA DE AGUA DULCE</i>	19
2.5	LOS AGENTES BIOLÓGICOS. ACTORES COMPLEMENTARIOS, A VECES.....	20
2.5.1	<i>FLORA</i>	21
2.5.2	<i>FAUNA</i>	29
2.5.3	<i>LOS SERES HUMANOS</i> :.....	31
2.5.4	<i>LAS AVES EN OGÍJARES Y LA INTERVENCIÓN HUMANA EN LOS ÚLTIMOS VEINTE AÑOS</i>	36
3	USO DE LOS SUELOS DE OGÍJARES.	38
3.1	<i>¿CÓMO SE ORGANIZA EL SUELO URBANIZADO?</i>	40
3.2	ECOSISTEMA DEL HUERTO: LA DEPENDENCIA DE LA VIDA.....	41
3.2.1	<i>¿QUÉ ES UN ECOSISTEMA?</i>	42
3.2.2	<i>UN ECOSISTEMA DE OGÍJARES: EL HUERTO</i>	42
3.2.3	<i>BIOMA DEL HUERTO. ILUSTRACIÓN</i>	43
4	LOS HABITANTES DE OGÍJARES EN LA ACTUALIDAD	44
4.1	QUIENES VIVIMOS EN OGÍJARES SOMOS SUS HABITANTES.....	44
4.2	NUESTROS MEDIOS DE VIDA. ECONOMÍA.....	45
5	ORGANIZACIÓN DE LA VIDA DE LOS OGÍJAREÑOS Y OGÍJAREÑAS	47
5.1	OGÍJARES ES UN MUNICIPIO DE LA PROVINCIA DE GRANADA.....	48
5.2	PROVINCIA DE GRANADA Y SU MUNICIPIOS.....	48
5.3	COMARCAS DE LA PROVINCIA DE GRANADA.....	49
5.4	OGÍJARES ESTÁ EN LA COMARCA DE LA VEGA DE GRANADA.....	50
5.5	MUNICIPIOS DE LA VEGA DE GRANADA.....	52
5.6	INFORMACIÓN ONLINE.....	53
6	FUENTES DE INFORMACIÓN	54
6.1	BIBLIOGRAFÍA:.....	54
6.2	REFERENCIAS DE INTERNET.....	55
6.3	FUENTES DE INFORMACIÓN ORAL.....	55



1 PRESENTACIÓN

¿Ha sido el deseo de disponer de un material similar al que aquí proponemos lo que nos ha llevado a elaborar este tema? Es posible. ¡Claro que tenemos mapas y apuntes sobre Ogíjares! Pero dentro de Andalucía, todo lo más formando parte de “cuadrantes” en los que está incluido nuestro pueblo. Queríamos un material didáctico, prácticamente circunscrito a lo más próximo. Tratándose de un tema de contenidos un tanto abstractos para estas edades, la proximidad los llena de complicidad y de cotidianidad, al tiempo que sus elementos básicos nos aportan conocimientos que pueden hacernos sentir, en buena medida, partícipes y responsables de un desarrollo sostenible, más respetuosos con su medio y con sus futuros habitantes.

Ya en la elaboración del trabajo no hemos podido limitarlo a los clásicos datos sobre geografía física puesto que así no es la realidad. El material ha cobrado vida propia exigiendo su complementariedad y se la hemos dado. El resultado es que la mayor parte de los temas con libro propio en el proyecto, se solapan en éste, por lo que nos hemos obligado a buscar un enfoque en el que el tratamiento de los mismos contenidos, lejos de ser reiterativos, resulte complementario. Ciertamente es que nos ha faltado “calidad” en más de un formato. A ver si logramos mejorarlo...

Es lo que hemos intentado hacer, sin que perdamos la perspectiva de que formamos parte de un todo, de la Vega de Granada, con su peculiar formación geológica, su hidrografía, sus acuíferos, su clima, su merma y en peligro vegetación y fauna, agricultura y ganadería, cuya agresiva destrucción lleva años agrupando a colectivos de los pueblos de la metrópoli bajo el lema: SALVEMOS LA VEGA. Como tampoco, que formamos parte del planeta Tierra, del continente Europa, del país España, etc. Conocer y actuar desde lo local sabiendo que repercute en lo global. En el apartado ONLINE citamos “Carta de la Tierra”. La responsabilidad y el cuidado de la Tierra, para la mayor parte de los ciudadanos y ciudadanas del mundo, empieza y sólo es posible desde lo local.



2 GEOGRAFÍA DE OGÍJARES.

Aunque es posible que hayas encontrado la respuesta a lo que supone el estudio de la Geografía, te doy un pequeño apunte por si te hace falta.

Geografía es la ciencia que estudia la superficie terrestre: Cómo se reparte, qué relación tienen los fenómenos o agentes físicos y biológicos. Dentro de los biológicos, los seres humanos, su distribución, países que forman, economía y organización.

2.1 OGÍJARES, DATOS Y MÁS DATOS:



Ogijares está en el Hemisferio Norte del Planeta Tierra en el paralelo 37.

- **Latitud Norte 37°.**

Está situado a **tres grados** al Oeste del **meridiano Greenwich** o **cero** que se toma como referencia para los husos horarios desde 1883.

- **Longitud Oeste 3°.**



Ogijares está al **sur-oeste** de **Europa**, uno de los continentes del planeta Tierra.

- Ogijares está en el **continente Europa**.



- El **país** al que pertenece se llama **España**.

Para su administración, España se divide en **Comunidades Autónomas**.



- Ogíjares está en la **Comunidad Autónoma de Andalucía**.



La **Comunidad Autónoma Andaluza** agrupa sus pueblos en **ocho provincias**. Cada provincia tiene una ciudad que le da nombre y administración.

- Ogíjares está en la **provincia de Granada**.

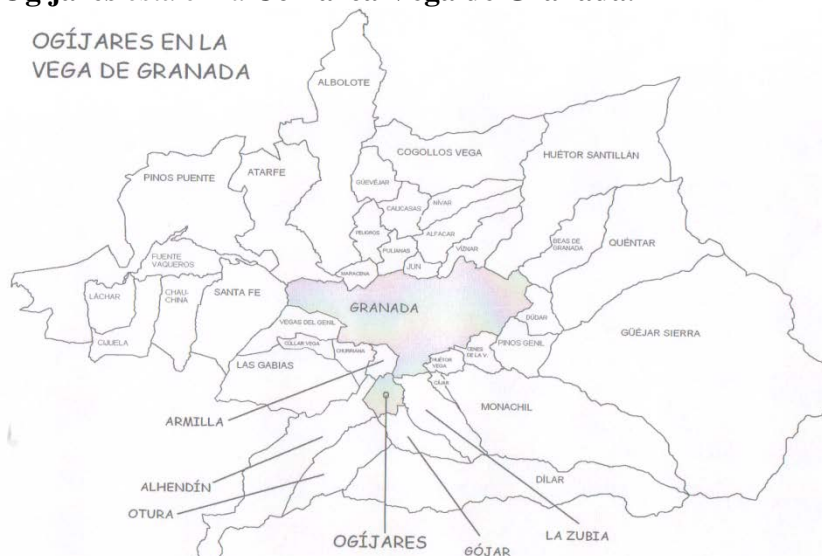
COMARCAS DE GRANADA



La provincia de Granada cambia mucho de unos lugares a otros al ser muy diferentes sus suelos, situación y su clima. Eso da lugar a sus Comarcas.

- **Ogíjares** está en la **Comarca Vega de Granada**.

OGÍJARES EN LA VEGA DE GRANADA

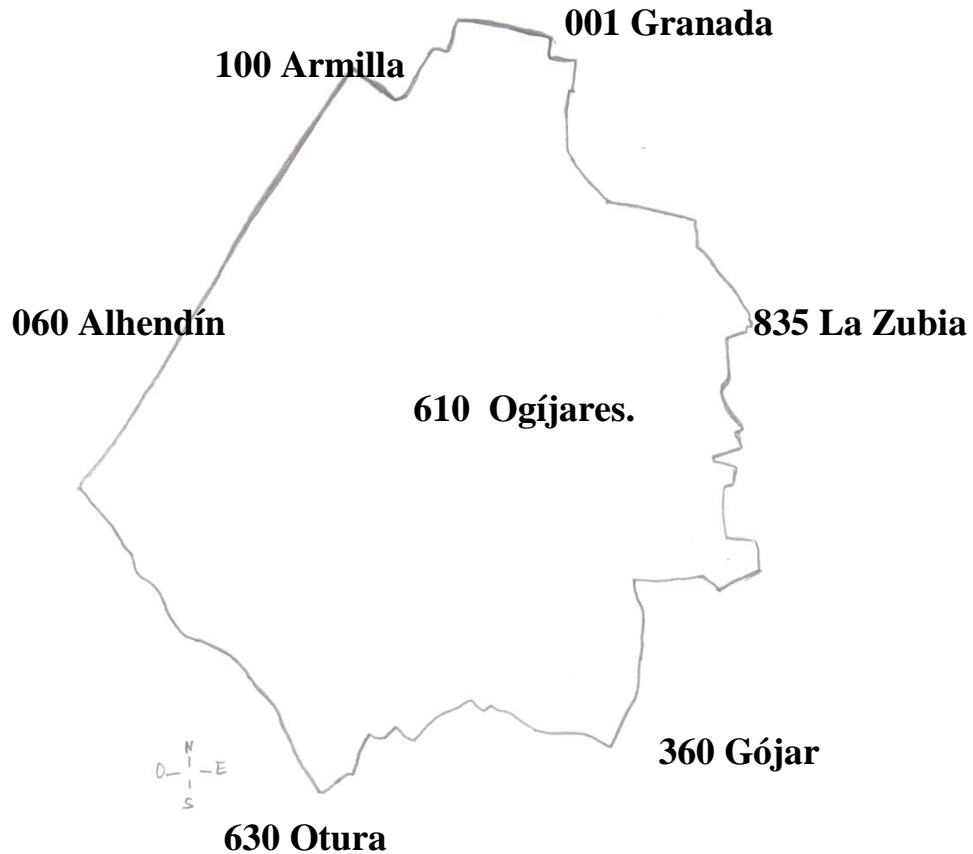


Ogíjares es uno de los **municipios** de la **Vega de Granada**, está situado al **sur** de la capital, limitando con el Barrio del Zaidín de Granada capital.

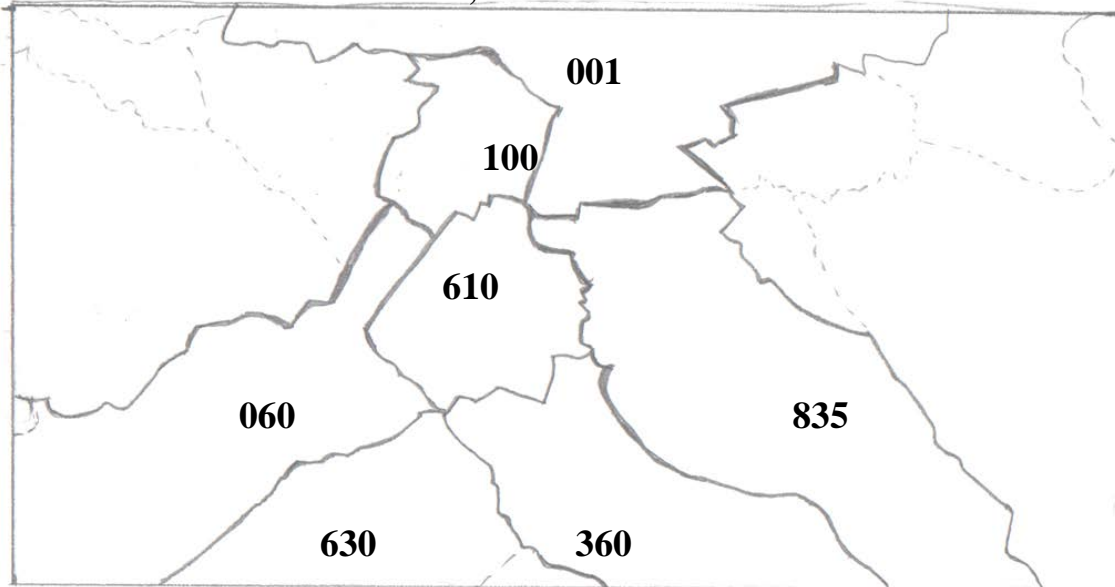
- Forma parte del **área metropolitana** de la capital, Granada.



- Los límites de Ogíjares.

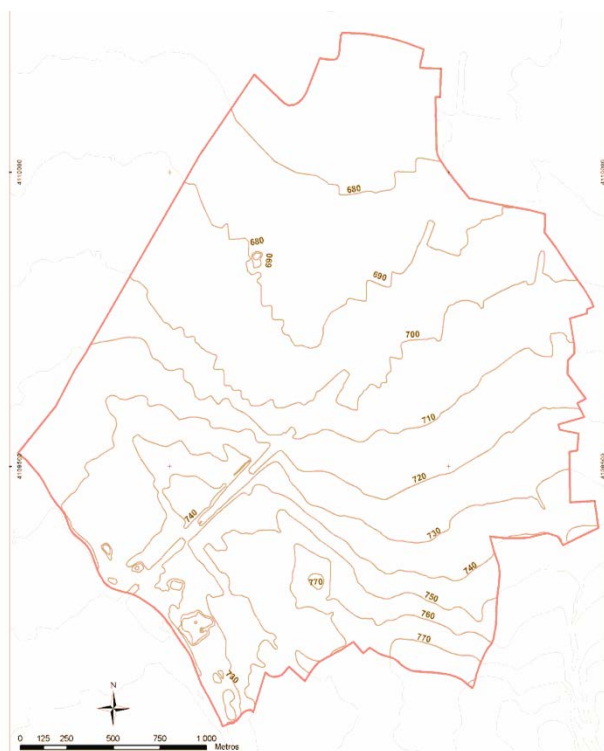


MAPA DE GRANADA SUR, CON OGÍJARES Y SUS LÍMITES.



- Al norte de Ogíjares están **Granada** y **Armilla**, al sur está **Otura**, al este **La Zubia** y **Gójar** -¿has oído hablar de los paveros de Gójar? Tenían muchos pavos, es por lo que se les llama “paveros” - y al oeste, **Alhendín**.





- **Ogíjares** tiene una **extensión de 6.636,50 m²**, unos 7 km².
- Tiene un Ayuntamiento Democrático, una bandera y un escudo.
- **Altitud: 723 metros sobre el nivel del mar** de altura media. Si te fijas en las curvas de nivel, no todo el suelo está a la misma altura, por eso se da su altura media - .
- **Clima mediterráneo continental.**
- **Economía** la mayor parte de sus actividades pertenecen al **sector servicios.**
- **Población: 14.232 de habitantes**, según últimos datos del Ayuntamiento.
- **Gentilicio: Ogijareño, ogijareña.**
- **Mote: cachurros y cachurras.**



2.2 RESUMEN DE DATOS.

- Latitud	Norte 37°
- Longitud	Oeste (W) 3°.
- Continente	Europa
- País	España
- Comunidad Autónoma	Comunidad Autónoma de Andalucía
- Provincia	Granada
- Comarca	Vega de Granada.
- Área metropolitana	Área Metropolitana de Granada.
- Municipio	Ogíjares.
- Límites:	
norte	Granada y Armilla.
sur	Otura.
este	La Zubia y Gójar.
oeste	Alhendín.
- Extensión	6.697.900 m ² , unos 7 Km ² .
- Altitud	723 metros sobre el nivel del mar.
- Clima	Mediterráneo-continentalizado.
- Economía	Mayoritariamente sector servicios.
- Población	14.232 habitantes
- Gentilicio	Ogijareños y ogijareñas
- Mote	Cachurros – cachurras.



2.3 OGÍJARES ES ALGO MÁS.

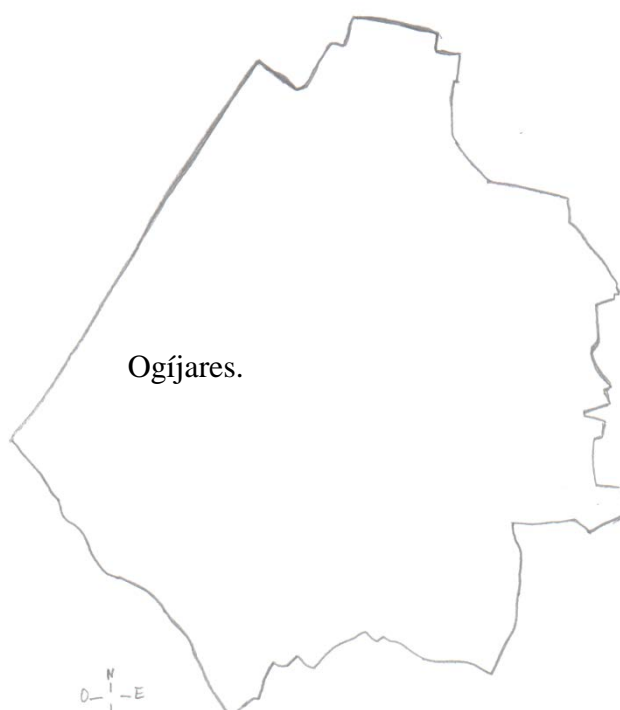
En este apartado te propongo conocer Ogíjares de un modo más divertido y con distinto grado de dificultad para que puedas elegir.

Iniciaremos el descubrimiento de los componentes de Ogíjares presentando cada uno como si se tratara de UNA PUESTA EN ESCENA para un teatro.

EL ESCENARIO LO FORMAN LOS SUELOS DONDE DESARROLLAMOS NUESTRAS VIDAS.

2.3.1 EXTENSIÓN Y ORIENTACIÓN.

Una **línea cerrada**, es el **límite** de los **suelos o terrenos** que pertenecen a Ogíjares.



Ogíjares es el **espacio** que está **dentro** de esta **figura**.

Tiene una **extensión, redondeando**, de unos 7 kilómetros cuadrados -6,7 Km² según el **Instituto de Estadística de Andalucía**-.

Nos orientamos con los llamados PUNTOS CARDINALES. Si observamos las indicaciones tenemos: el **Norte** arriba, el **Sur** abajo, el **Este** -por donde sale el Sol- a la derecha y el **Oeste**, por donde se oculta el Sol, a la izquierda.

Ese es NUESTRO ESCENARIO, casi 7 kilómetros cuadrados donde están nuestras casas, nuestro colegio, las calles, las plazas, los parques, ahí actuamos, vivimos, jugamos, etc.

¿Nos parece muy grande? Para poder decir si es grande o pequeño tendríamos que compararlo con otros pueblos o ciudades.

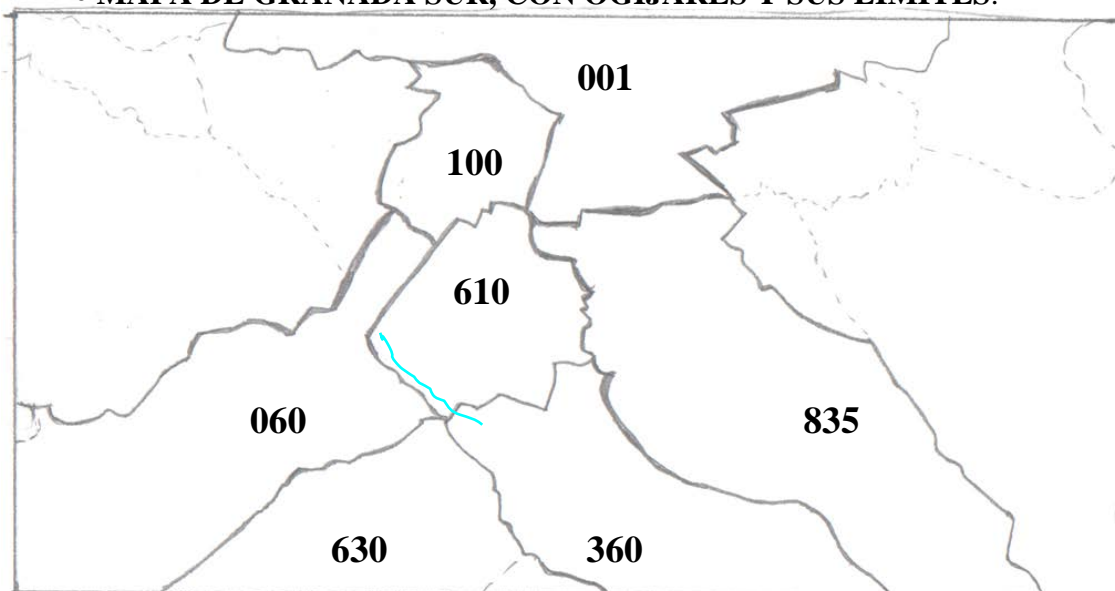


2.3.2 LÍMITES.

Fuera, alrededor de la línea, están los pueblos o ciudades que lindan o limitan con Ogíjares.



• MAPA DE GRANADA SUR, CON OGÍJARES Y SUS LÍMITES.



Al norte de Ogíjares están **Armilla** y **Granada**, al sur está **Otura**, al este **La Zubia** y **Gójar** -¿has oído hablar de los paveros de este pueblo? Tenían muchos pavos, es por lo que se les llama “paveros”- y al oeste, **Alhendín**.

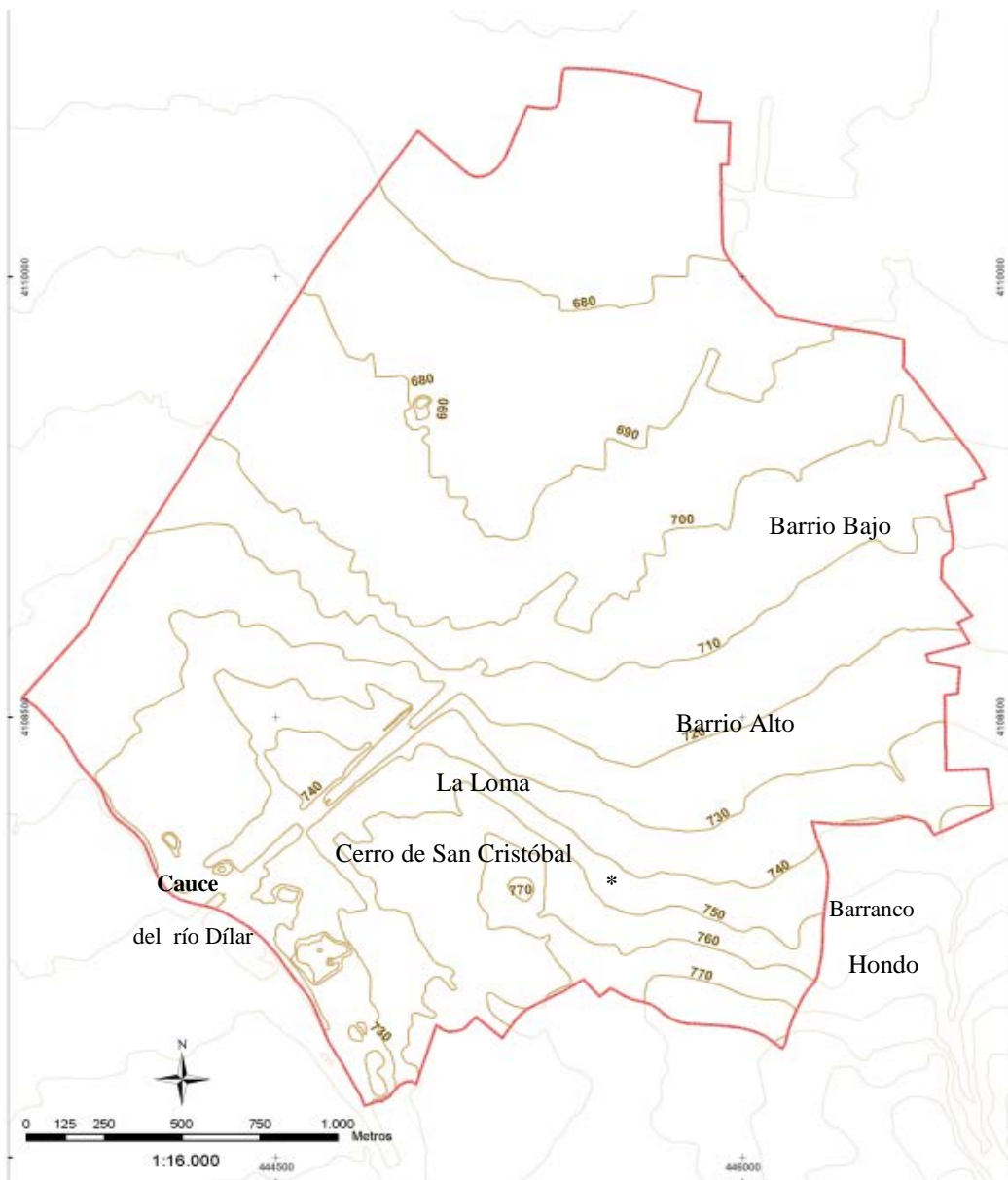


2.3.3 TOPOGRAFÍA ¿CÓMO ES EL ESCENARIO?

FORMAS DE LOS SUELOS DE OGÍJARES.

- Distintas alturas en los suelos de Ogíjares.

Este mapa señala las distintas alturas de Ogíjares.
Cada curva une los puntos de la misma altura.



-- **Las distintas alturas dan distintas formas (topografía)**

- Un **CERRO**, se llama el Cerro de San Cristóbal. Es el punto más alto de Ogíjares, está a 772 metros de altura.



¿Qué es un **cerro**? Es como un monte pero pequeño: Una altura aislada, que tiene **cima** o cumbre, **ladera** o falda y **pie**.

- Una **LOMA**, se llama La Loma y su parte más alta no llega a la altura del cerro.



¿Qué es una **loma**? Es una altura pequeña y alargada.

Como el cerro, es una altura pequeña pero la loma, en su parte alta se alarga, no termina en una cima.

- Un **Barrio Alto** y un **Barrio Bajo**. Sus nombres corresponden a la comparación de su altura. El Barrio Alto está en un suelo que tiene más metros de altura sobre el nivel del mar, y el Barrio Bajo en uno más bajo o con menos metros de altura sobre el nivel del mar. El Barrio Bajo sigue **bajando el terreno**, suavemente, hacia Granada y Armilla, hasta los 680 metros de altitud, el terreno más bajo de Ogíjares.



Entre 690 y 700 metros de altitud.



710 metros y más de altitud.



2.4 LOS PRIMEROS ACTORES: AGENTES FÍSICOS QUE FORMAN Y TRANSFORMAN LOS TERRENOS.

Se llaman AGENTES porque han hecho cambiar la superficie de nuestras tierras durante millones de años y siguen cambiándolos, aunque nos cueste verlo porque su trabajo es muy lento. Y FÍSICOS porque son materia o energía, **SERES INERTES**.

* **LOS FENÓMENOS ATMOSFÉRICOS QUE OBSERVAMOS CADA DÍA PARA SABER EL TIEMPO, SON AGENTES FÍSICOS** : El calor, el frío, las nubes, el sol, las lluvias, el viento, la nieve, el granizo, las heladas, la niebla, los rayos.



El frío, la nieve



Los rayos, las lluvias, el granizo



, El viento



El sol, las nubes



Las nubes



La niebla



El calor, el sol.

2.4.1 EL CLIMA.

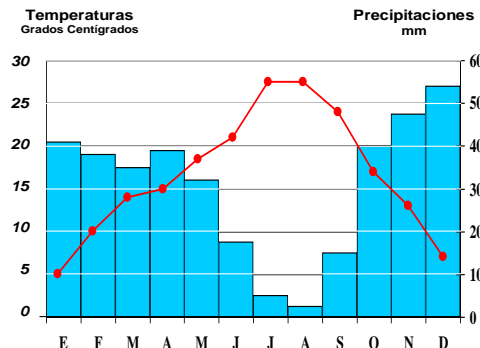
- ¿QUÉ ES EL CLIMA?

Para conocer el clima de Ogíjares necesitamos saber los fenómenos atmosféricos característicos -temperatura, lluvia, viento, etc.- a lo largo de treinta años por lo menos.

Sabemos el clima que tiene Ogíjares porque disponemos del estudio de los fenómenos atmosféricos en la Vega de Granada registrados durante más de treinta años. La lluvia, el frío y el calor, producidos por el sol, se dan en todos los lugares del planeta Tierra pero, ¿será lo mismo tener muchas horas de sol que tener pocas?, ¿tener muchas lluvias o que casi no llueva nunca?, ¿tener nieve durante meses a tenerla días o no conocerla? El clima es agente físico ya que, según sea, los suelos mostrarán unas u otras formas: el desierto, los polos, la selva, y los de Ogíjares, seguro que también deben parte de su forma al clima.

2.4.2 EL CLIMA DE OGÍJARES.

El clima de Ogíjares es el de la Vega de Granada, de la que forma parte. Es mediterráneo con lluvias que se concentran en invierno siendo escasas durante el resto del año y nulas en verano. Sus temperaturas no se corresponden con el clima mediterráneo por lo que se dice de él que es mediterráneo continental. Las temperaturas de Ogíjares, como en el resto de la Vega, son extremas, con mucho calor en verano y mucho frío en invierno y frecuentes heladas tardías. Sus veranos e inviernos son muy largos y las primaveras y otoños muy cortos.



Climograma de la Vega de Granada, según datos del observatorio meteorológico del aeropuerto de Granada. En el climograma vemos representadas las temperaturas y precipitaciones (cantidad de agua de lluvia) más frecuentes a lo largo del año.

Por el mismo observatorio conocemos:

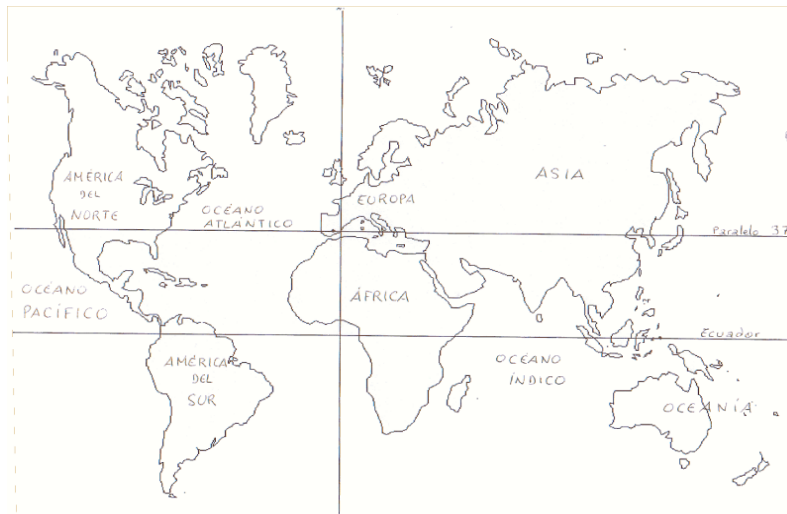
TEMPERATURAS MÁXIMAS	TEMPERATURAS MÍNIMAS
RÉCORD: 42,8 ° C , 29 de julio 1935	RÉCORD: -14, 20 ° C, 16 de enero 1987
42,6 ° C, 22 de julio 2005	- 13, 4 ° C, 6 de febrero 1954
41,8 ° C, 8 de agosto 2005	- 11 ° C, 28 de enero 2005

Y el récord de precipitaciones o cantidad de agua de lluvia en 24 horas:

68,2 litros /m² el 6 de junio de 1986.

- **¿POR QUÉ OGÍJARES Y LA VEGA DE GRANADA TIENEN CLIMA MEDITERRÁNEO CONTINENTAL?**

1.- La situación que tenemos en el planeta Tierra.



Ogíjares, en la Vega de Granada, está situado en una de las zonas templadas del planeta, 37° al norte del Ecuador. El Ecuador es la zona más cálida del planeta y los dos extremos norte y sur, son los Polos de los que sabemos que son las zonas más frías.

2.- La Vega de Granada está rodeada de sierras elevadas que hacen de barrera e impiden llegar las influencias del mar sobre las temperaturas, por lo que son extremadas como las continentales. A Ogíjares, dentro de la Vega de Granada, le corresponde tener clima mediterráneo por su proximidad al mar Mediterráneo. Y lo es, pero solamente por las características de las lluvias. De ahí: **MEDITERRÁNEO CONTINENTAL**.



En este mapa podemos ver la Depresión de Granada, lo que llamamos la Vega de Granada, rodeada por la Sierra Nevada, la Sierra de Huétor, Sierra Arana, los Montes Orientales, los Montes Occidentales, la Sierra de Loja, Sierra de Alhama, Sierra Tejada y sierra de las Albuñuelas.

- Aguas procedentes de nacimientos, las que surgen de los bordes calizos del terreno y las que llegan en forma de ríos y barrancos procedentes de Sierra Nevada, hacen que el clima no implique pobreza de agua.

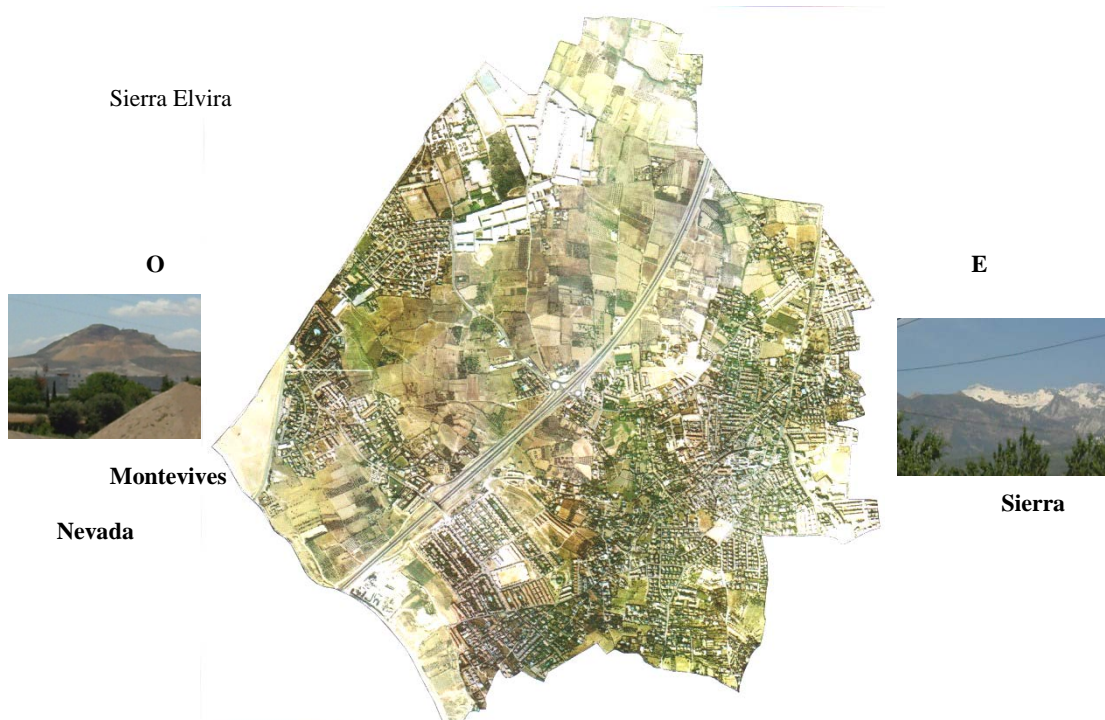


• **LAS SIERRAS QUE RODEAN LA VEGA FORMAN PARTE DE NUESTRO HORIZONTE EN OGÍJARES.**

N



Sierra Arana detrás de la Alhambra.



Sierra Elvira

O



Montevives

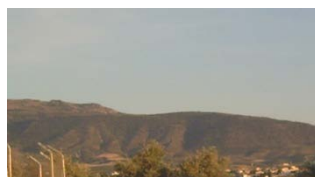
Nevada

E



Sierra

S



Silleta de Padul.

Las sierras y montañas que rodean la Vega de Granada forman una barrera que impide pasar la influencia del mar ocasionando un clima de temperaturas extremas, propio de los climas continentales.

Sierras y montañas que son nuestro horizonte, parte integrante de nuestro paisaje cotidiano. Los paisajes, escribe Julio Llamazares, son “tan valiosos para nuestra felicidad como la sanidad o la educación, solamente sea porque influyen en nuestro ánimo tanto como las condiciones de vida”. (Julio Llamazares artículo “El español y el paisaje” en El País del 9 de agosto de 2009. Páginas 25-26).

2.4.3 EL AGUA DE LA LLUVIA, UN AGENTE FÍSICO MUY ACTIVO.

El agua de la lluvia forma barrancos, ríos, arroyos. Es un actor muy trabajador y muy paciente, puede tardar miles o millones de años pero deja unas sorprendentes marcas en los suelos.

En Ogíjares, las aguas de la lluvia han hecho:

- Un **BARRANCO**, se llama **BARRANCO HONDO** y está tapado. No hace muchos años había un puente para atravesarlo.



¿Qué es un **BARRANCO**? Es una obra del agua de la lluvia. Es una quiebra profunda que hacen en la tierra las aguas de la lluvia cuando caen en forma torrencial. Sólo aparece el agua en el barranco cuando llueve muy fuerte, el resto del tiempo el barranco está seco.

- Un **CAUCE** de río, el **RÍO DÍLAR**.



El **CAUCE** del río es el lugar por donde pasan sus aguas. Lo ha formado el agua con la fuerza de su arrastre durante millones de años y aún lo sigue haciendo.

Sólo una pequeña parte del río Dílar pasa por Ogíjares pero es, junto con el río Monachil, uno de los agentes más importantes en la formación y transformación de sus suelos. Las tierras que forman los suelos de Ogíjares, como las del resto de La Vega de Granada, son un relleno que han ido haciendo los ríos de la cuenca del Genil, arrastrándolas desde Sierra Nevada y dejándolas con distinta proporción a lo largo del

trayecto. Los tramos donde depositan la mayor cantidad de materiales corresponden a los del curso medio y bajo, en este último está nuestra localidad.

Las tierras de nuestros huertos y la mayor parte de nuestros suelos, se han ido rellenando de lo que los ríos han ido arrancando a Sierra Nevada. Nuestros suelos están hechos de **MATERIALES DE ALUVIÓN**, que es como se les llama. Millones de años arrastrando y depositando estos materiales. ¡Quién lo hubiera dicho! Al agua le debemos la mayor parte de las formas, alturas y composición de nuestros suelos.



Nuestros huertos y los terrenos sobre los que hacemos nuestras casas, son de **MATERIALES DE ALUVIÓN**, con más o menos tierras y materia orgánica o piedras-cantos rodados- .



Hay partes del suelo donde los **cantos rodados, las piedras** que el río Dílar deja en estas zonas tienen un mayor protagonismo. Estos materiales los podemos observar fácilmente en lecho del río y en las orillas, donde se dejan ver las capas de tierra y conglomerados que se han ido depositando a lo largo de miles y hasta millones de años, y que continúan el proceso en la actualidad.



ESQUISTOS, son de color gris oscuro, forma redondeada y plana, formada por laminillas y con incrustaciones de granates -cristales redondos y oscuros- que cuando son grandes se utilizan en las joyerías.

Proceden de las altas cumbres del Veleta.



SERPENTINAS, color verde brillante, forma irregular, proceden de las altas cumbres.



CALIZAS, color claro, incluso blancas. Forma redondeada-irregular. Sin láminas ¿Son dolomías? Chócales y si lo son, desprenden mal olor. Son calizas ricas en magnesio.

2.4.4 EL RÍO DÍLAR.

Un río es una **corriente de agua dulce con un cauce fijo**, aunque a lo largo de millones de años ha ido variando poco a poco y aún sigue. El lugar donde nace se llama **fuelle o nacimiento** y donde acaba, **desembocadura**. Los ríos que **desembocan en el mar** se llaman **principales** y los que **desembocan en otro río, afluentes**.



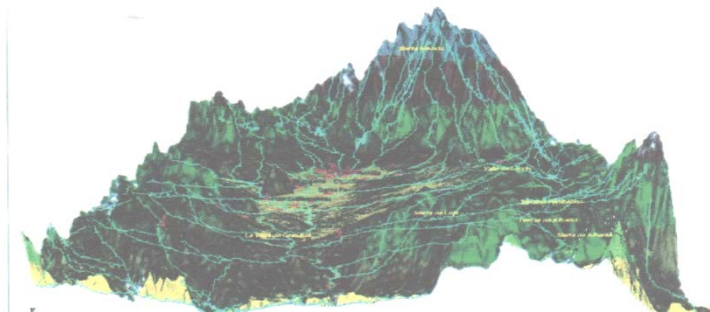
El río DÍLAR tiene su **nacimiento** en la laguna de las Yeguas, en el Parque Natural de Sierra Nevada ahí empieza su **curso alto**. Además de ir depositando durante 7 u 8 millones de años los materiales que arranca a la sierra, ha hecho su **cauce**, por el que discurre cuando la comunidad de regantes lo deja. La parte del río DÍLAR que pertenece a Ogíjares corresponde a su **curso bajo** y es el límite con Alhendín. El río DÍLAR es un **afluente del río Genil** porque **desemboca** en él; el río Genil es también un afluente ya que sus aguas desembocan en el río Guadalquivir. El Guadalquivir desemboca en el Océano Atlántico, por eso es un río principal



Los ríos realizan una intensísima labor de transporte, su acción es más intensa cuanto mayor sea la inclinación del terreno. El río DÍLAR, junto con el Monachil, el Darro y el Genil, del que los primeros son afluentes, han formado la Vega de Granada arrancando materiales de la Sierra Nevada y depositándolos en las partes bajas, profundizando el lecho o cauce por donde discurren y dando siempre nuevas formas.

2.4.5 UNA GRAN RESERVA DE AGUA DULCE.

El agua ha sido la gran protagonista de la Vega de Granada. Sierra Nevada con zonas de nieves perpetuas y su deshielo de primavera -gran aporte para el caudal de sus ríos- y un alto grado de filtración de sus suelos, origen de una intensa circulación de aguas subterráneas -gran reserva de agua dulce- ha facilitado siempre la vida en la Vega.



La Vega de Granada es una depresión en la que confluyen las aguas procedentes de las sierras que la rodean, creando un vergel que se extiende desde Láchar hasta las faldas de Sierra Nevada.

(Sacado de Internet: Estudio sobre *La Vega de Granada*)

2.5 LOS AGENTES BIOLÓGICOS. ACTORES COMPLEMENTARIOS, A VECES.

Agentes biológicos son los **seres vivos** que han habitado anteriormente en Ogíjares y somos quienes habitamos ahora. Las plantas, los animales, los hongos y las personas, somos parte de los seres vivos, como también lo son las bacterias -primera forma de vida que se conoce sobre el planeta Tierra y agentes biológicos de primer orden- y muchos otros microorganismos- seres vivos microscópicos- que están en nuestro entorno y hasta formando parte de nuestro cuerpo.

Los **dos grupos de seres vivos que vamos a observar son del reino vegetal y del reino animal**. De este último formamos parte los **seres humanos, animales racionales**. Las plantas y animales que habitamos en Ogíjares, actuamos sobre sus suelos con más o menos incidencia; desde la hormiga haciendo sus minúsculos hormigueros hasta las personas que en la actualidad estamos acabando con su estado natural y transformándolo en edificios y asfalto.



Por orden de aparición en el escenario de la vida, primero fueron las **plantas no cultivadas, la flora, que es la variedad de plantas naturales** de un lugar, y después los **animales, la fauna, o animales no domesticados, naturales del lugar**.

A nosotros han llegado los restos de lo que fue “un bosque mediterráneo (como su propio **clima**) del que los primeros pobladores humanos obtuvieron materiales para sus utensilios domésticos o armas, frutos comestibles, tierras para los primeros cultivos -suelos tan feraces que después de 4.000 años siguen dando cosechas- vigas para sus primitivas viviendas” como se cree que hicieron en las del **Cerro de San Cristóbal** y **La Loma**. Escritos romanos -Plinio- dan testimonio de la vida de los iberos -de los se encontraron restos en **La Loma**- nos dice que “las encinas eran el “árbol-tótem” de los iberos, y de sus bellotas obtenían su principal alimento, fabricando una especie de pan con sus frutos molidos”. La **fauna** de entonces era también muy rica, la propia de la **biodiversidad** del bosque mediterráneo.

La escasa flora y fauna que hoy conocemos, son el resultado del **clima** y de la **composición de nuestros suelos -agentes físicos-** pero también de la actuación que sobre ellas ha tenido la **población humana -agentes biológicos-** introduciendo o modificando plantas desde la antigüedad hasta nuestros días.

Nuestra **vegetación es pobre** por lo que la **biodiversidad de flora y fauna** también lo es.

(1) página 12, *Granada vegetación y fauna*.

Autor, Pablo Prieto Fernández.

Editado por la Caja Provincial de Ahorros de Granada en 1982

2.5.1 FLORA.

Este apartado quiere despertar la curiosidad por observar y reconocer **las plantas naturales de Ogíjares**, su estudio está pendiente. Sólo unos apuntes que esperan crecer con la colaboración de quienes los utilicen, quieran conocer más Ogíjares y compartir sus conocimientos.

Hay pocas plantas naturales, poca cantidad de vegetación o plantas no sembradas o cultivadas por las personas. En ocasiones son un estorbo para los cultivos, aunque se les dé utilidad como alimento de animales (jaramago) e incluso como condimento de nuestras comidas (hinojos).



Cuatro milenios, aproximadamente, desde el inicio de la agricultura en la Vega, y en la actualidad, la acelerada ocupación de los suelos de Ogíjares para la construcción de viviendas, naves industriales, carreteras, etc., ha reducido también la agricultura. La mayor extensión de nuestros suelos están urbanizados o son urbanizables y el resto dedicado al cultivo -cada vez menos- y zonas verdes.

En Ogíjares la vegetación de gran porte y en grandes cantidades de plantas naturales como es la que se da en los bosques ha desaparecido. Quedan árboles aislados, escaso matorral, y casi siempre hierba.



Jaramago.



Hinojos
HIERBAS



Carrizal o cañaveral.
ARBUSTO, MATORRAL



Chopo
ÁRBOLES

¿DÓNDE ENCONTRAMOS PLANTAS NATURALES EN OGÍJARES?

1.- EN LAS ORILLAS DEL RÍO DÍLAR. .



En el tramo del río Dilar correspondiente a Ogíjares, el bosque de ribera que encontramos en tramos anteriores, ha desaparecido, dando paso a formaciones aisladas de árboles, juncos, gramales y cañaverales.



Juncos



Cañas

Juncos y cañaverales a orillas del río Dilar.



Taray



Gayomba



Zarzamora.

Arbustos y retamas, también a orillas del río.



Chopos. Pequeño bosque de álamo negro o chopos que aún siendo un árbol propio de la ribera de los ríos, en este caso parece haber sido plantado por la empresa que extrae materiales de construcción.

Cerca de este pequeño bosque hay otro de álamo blanco, también pequeño.

*** UNA GRAN RIQUEZA DEL RÍO DÍLAR QUE EN OGÍJARES YA NO ESTÁ.**

El río Dílar desde su **nacimiento** y en los tramos de su **cuenca** anteriores al de Ogíjares, nos da una gran oportunidad de conocer la biodiversidad que se genera a lo largo del curso de un río, de tomar conciencia de las posibilidades que nos brinda y aplicar las recomendaciones que se nos dan desde el informe CONAMA. A él pertenece el texto siguiente sobre el río Dílar.



“La cuenca del río Dílar constituye un territorio de alto valor ecológico, ya que las características tan heterogéneas (altitud, rocas, suelo, clima...) posibilita la presencia de una gran biodiversidad vegetal.”“Hemos localizado más de medio centenar de comunidades vegetales, la mayoría catalogadas como hábitats prioritarios dentro de la Unión Europea. Casi la mitad de las comunidades estudiadas son **endémicas** del Sur Peninsular, teniendo algunas de ellas áreas muy localizadas”.

Queremos recordar que **endémicas** son las plantas que no existen en otro lugar del mundo, todo un privilegio y responsabilidad.

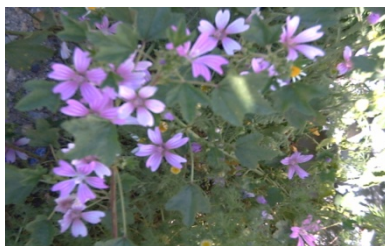
2.- A LOS LADOS DE ACEQUIAS Y BARRANCOS, CUANDO LOS CULTIVOS LO PERMITEN.



Cañaverales a las orillas del Barranco Hondo y de una acequia. Se dan distintos tipos de arbustos de ribera, plantas herbáceas más o menos abundantes según los tramos, y con menos frecuencia, árboles de ribera (almez, álamo, mimbreras y olmos).

3.- EN LOS BORDES DE LOS CAMINOS Y ENTRE LOS CAMPOS DE CULTIVO.

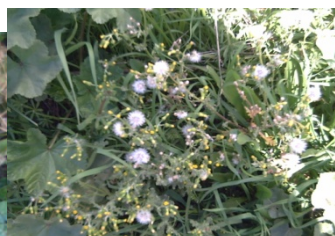
- **PLANTAS HERBÁCEAS** que crecen en primavera.



Malvas



Llantén



Senecio

(De la familia del diente de león y las margaritas).



Veza o arveja



Margaritas



Jaramago



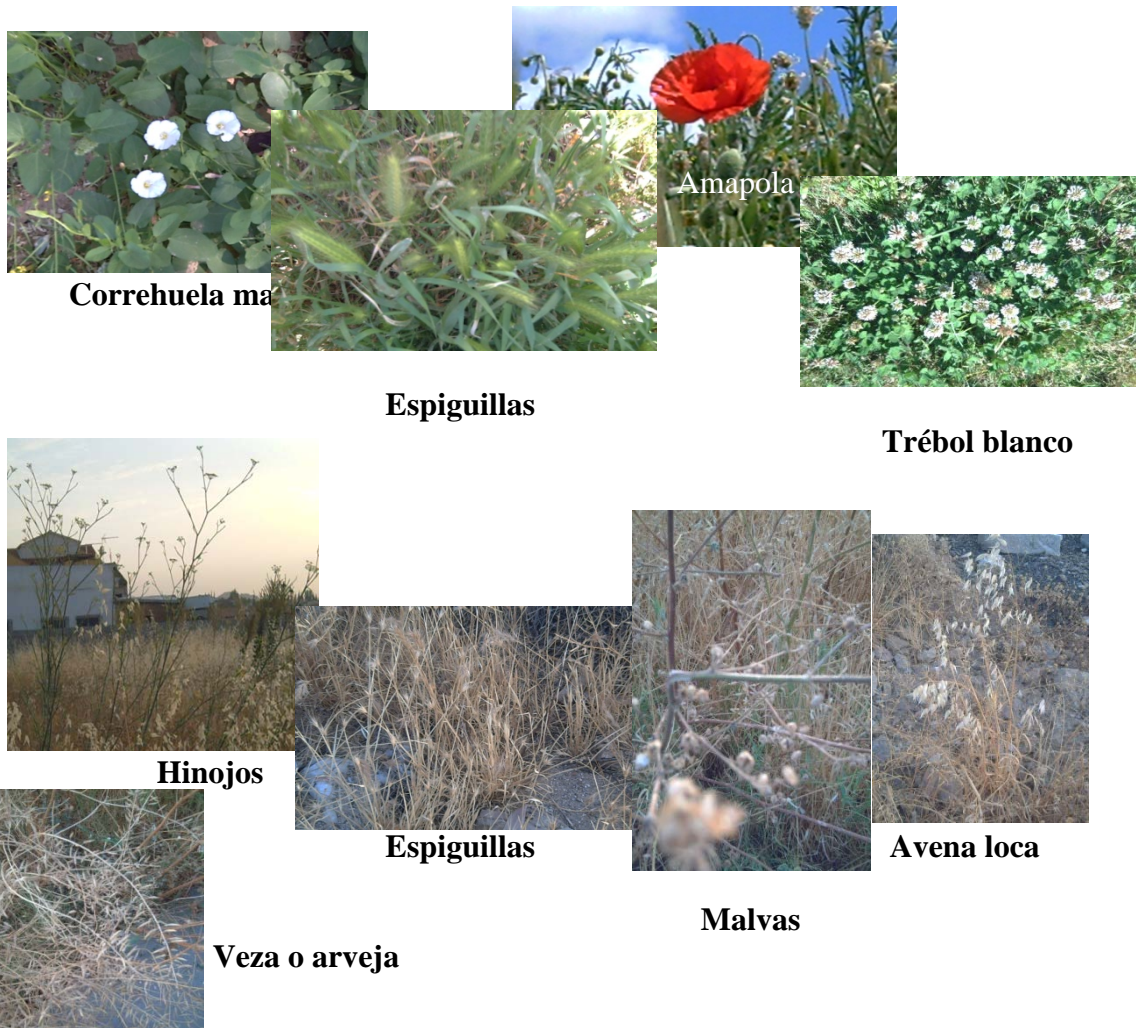
Amapolas

Forman parte de las más de 15.000 especies espontáneas que crecen en Granada, según Pablo Prieto Fernández en su álbum *Flora y Fauna de Granada*, publicado por la Caja Provincial de Ahorros de Granada en 1982.

Cuando Pablo Prieto escribió este álbum, aún servían para alimentar el ganado “de los pobres”, por lo que no le parecían tan perjudiciales para los campos. Aún hoy siguen aprovechándolas algunos animales pero lo que nos llega sin duda es su ornamentación natural cuando empieza la primavera.



En **primavera** es cuando hay **más flora** en Ogíjares. La **gran variedad de plantas naturales** que aparece en esta estación son **plantas herbáceas** que embellecen los caminos e invaden los cultivos, pero en cuanto llega el verano se secan y prácticamente desaparecen.



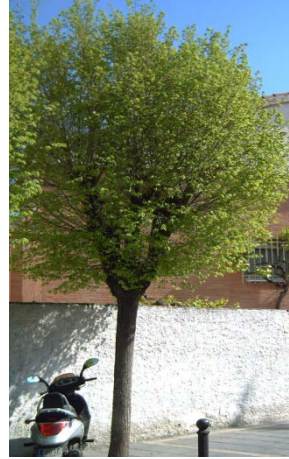
• **ÁRBOLES:**

Aunque con mucha menos variedad y casi siempre aislados, encontramos árboles considerados plantas naturales de Ogíjares tanto por la larga historia que los une a estas tierras sin ser árboles de cultivo, como por la facilidad con que crecen espontáneamente en los caminos y alrededores de los huertos. Casi todos se mantienen en nuestras calles, parques y jardines.



Almez

(Este almez ha empezado a perder vida porque se ha tocado su raíz).



Olmo

El **chopo** y el **álamo**, propios de las riberas de los ríos y arroyos, aparecen por encima de los edificios de Ogíjares como una muestra de la inapreciable red de acequias que llevan agua a todos los rincones del municipio.



Chopo



Álamo

Y junto con ellos, a la misma altura y a veces más, el **ciprés**.



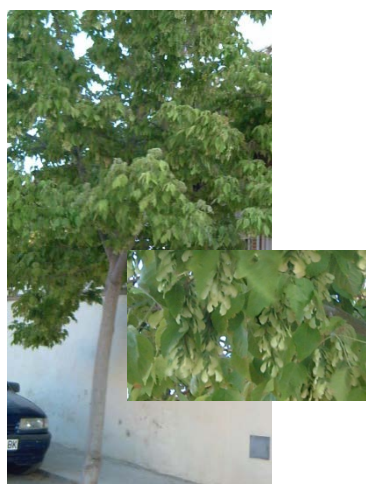
Cipreses.

Aunque menos representativo por ser muy pocos pero con mucha importancia en la historia de la economía de la Vega, está la **morera blanca**. Muchos niños y niñas de nuestra localidad los tienen localizados y aprovechan sus hojas para criar sus “gusanicos de seda”



Morera blanca

Encontramos también:



Arce



Platanero



Falsa acacia

• **ARBUSTOS y MATORRALES:**

Con menor representatividad aún que los árboles. Es frecuente que se cierren o protejan jardines y huertos con gran variedad de arbustos pero no los incluimos en las plantas naturales.



Adelfa



Rosal silvestre o escaramujo

- ALGUNOS NOMBRES DE NUESTRA FLORA

Amapola (*Papaver rhoea*)
Malva (*Malva sylvestris*)
Jaramagos (*Sinapis alba* o *Sisymbrium irio*)
Espiguillas (*Hordeum murium*)
Veza o arveja (*Vicia cracca*)
Llantén menor (*Plantago lanceolata*)
Diente de León (*Senecio*)
Ortiga (*Urtuca, lamium album*)
Trébol blanco (*Trifolium repens*)
Correhuela mayor (*Calystegia sepium*)
Avena loca (*Avena*)

Juncos, junco común (*Scirpus holoschoenus*)
Carrizales o cañaverales (*Phragmites communis*)
Escaramujo o rosal silvestre. (*Rosa canina*)
Zarzamora (*Rubus fruticosus*)
Mimbres, sauces de diversas clases (*Salix alba* frágiles)
Adelfa silvestre (*Medicago sativa*)
Retama de olor o gayomba (*Spartium junceum*)
Taray, tamarix o tamarisco (*Tamarix gallica*)

Almez (*Celtis australis*)
Chopo (*Populus nigra*)
Álamo blanco (*Populus alba*)
Ciprés común (*Cupressus sempervirens*)
Olmo (*Ulmus campestris*) árbol de ribera.
Morera blanca (*Morus alba*)
Arce ácer común (*Ácer monspessulanum*, de tres lóbulos)
Falsa acacia (*Robinia pseudoacacia*)
Plátano (*Platanus hybrida*)
Ailanto o árbol de paraíso (*Ailanthus altissima*).

2.5.2 FAUNA.

Los animales que viven libres en nuestros campos, río, acequias, barranco, huertos, jardines, calles e incluso casas, forman la **fauna** de Ogíjares. Algunos permanentemente, otros repartiendo su vida entre la vega y las montañas, los hay que emigran y vuelven y también los que su vida depende de la temperatura ambiente y no pueden vivir en todas las estaciones del año.

Igual que la vegetación, la **fauna de gran porte es casi inexistente**. Pero de los dos grandes grupos en que se clasifican la mayor parte de los animales, tenemos representación.

- Vertebrados:

Los **grandes mamíferos** no encuentran recursos para sobrevivir y **los pequeños** nos pasan desapercibidos por sus modos de vida nocturnos como el **murciélago** y el **topo** o por su tamaño, el **ratón**, pero aún nos rodean algunos.



Ratón de campo
(Apodemus Sylvaticus)

Así son sus huellas



Zorro
(Vulpes vulpes)



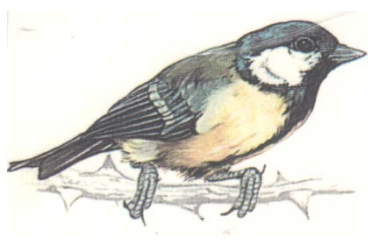
Lirón careto
(Eliomys Quercinus)



Nos acompañan **las aves**, aunque muchas de ellas no han podido adaptarse a los cambios de nuestras tierras en los últimos veinte años, seguimos encontrando nidos en los aleros de nuestras casas y en nuestros árboles, oímos sus trinos e intercambios cuando paseamos en silencio por las calles o en nuestros patios si hay árboles cerca. Y siguen agudizando el ingenio quienes quieren proteger su parral o huerto de los pájaros.



Abubilla
(Upupa Epops)



Carbonero común
(Parus Major)



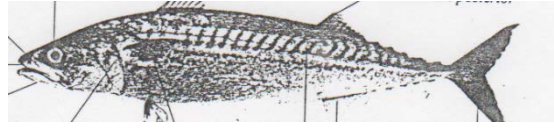
Nido en una rama.

Las ranas y sapos del grupo de los **anfibios**, no pueden faltar en un municipio de la Vega de Granada, donde el agua tiene un gran protagonismo.

Rana común
(Rana Perezi)



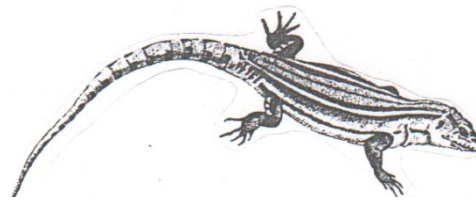
Son muy pocos los **peces** que hay en Ogíjares **incluso de estanques como ornamentación**; quizás algún **barbo** como correspondería a sus acequias y barranco.



La **salamanquesa** aparece al atardecer en algunas de nuestras paredes y la miramos con simpatía porque sabemos que se alimenta de mosquitos y otros insectos. La **lagartija** sale de vez en cuando de algunos rincones de nuestros patios. Los agricultores encuentran algunas veces **culebras** en sus campos, con lo que también tenemos una representación de **reptiles**.



Salamanquesa común
(Tarentola Mauritanica)



Lagartija ibérica
(Lacerta Hispánica)

- Invertebrados.

Sin embargo estamos rodeados, y a veces más de lo que quisiéramos, de multitud de animales **invertebrados** como los **insectos**, algunos muy latosos (**moscas**, **mosquitos**, la **mariposa** africana que nos deja sin geranios, los que atacan en forma de plagas sobre las cosechas causando tantos problemas a quienes trabajan en la agricultura). Otros muy entrañables para las personas desde la infancia como las **mariquitas** y las **mariposas de colores**, o nos llaman la atención como el **saltamontes** y las **hormigas**. Y es que los **insectos** son con diferencia el grupo más grande de los seres vivientes. Los insectos han colonizado todos los hábitats: tierra, aire, agua dulce, subsuelo e incluso el mar.

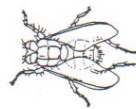
ABEJAS, AVISPAS Y HORMIGAS



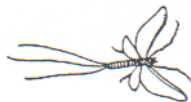
ESCARABAJOS



MOSCAS



EFÉMERAS



MARIPOSAS Y POLILLAS



FRIGANIAS

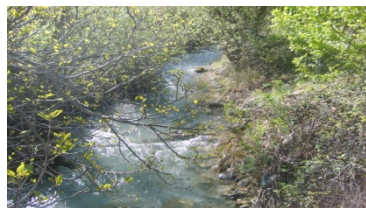


Las **arañas** del grupo de los **arácnidos**, nos ayudan porque se comen los mosquitos pero también nos dejan sus huellas algunas veces. Los **gusanos**, sobre todo la **lombriz de tierra** muy beneficiosa porque oxigena las tierras de cultivo. Los **caracoles**, **gasterópodos**, aunque es difícil encontrar una buena cantidad que lo permita, son la base de un plato que gusta mucho.

2.5.3 LOS SERES HUMANOS:

AGENTES BIOLÓGICOS MUY ACTIVOS.

Nuestros antepasados prehistóricos, por orden de puesta en escena, fueron los **últimos agentes biológicos que ocuparon estas tierras**. Con algunos datos que encontramos sobre los restos arqueológicos más antiguos que tenemos, podremos imaginar un poco cómo fue en su origen:



Viven en el Cerro que hoy llamamos de San Cristóbal. Es un punto estratégico, desde el que ven llegar al enemigo y pueden prepararse para la defensa; con sus cabañas de troncos y ramas de encina pegadas a la roca, cerca del río que les da agua y alimento. Son pescadores y el río corre libremente por su cauce. También son cazadores y este es un buen sitio para la caza, rodeados de bosque mediterráneo rico en frutos silvestres y animales, y ya se han iniciado en la agricultura y ganadería. Todo ello defendiéndose de los desafíos que la naturaleza supone para sobrevivir: animales que atacan, inclemencias del tiempo, otros pobladores que quieren apoderarse de su medio...

Desde entonces hasta nosotros se han dado muchos cambios. **Los últimos agentes biológicos** tienen mucho que ver con:

* CAMBIOS EN LA TOPOGRAFÍA DE OGÍJARES.

Cerro, rebajado en su altura y formando terrazas en sus laderas para edificar, limitada su visibilidad, desde la que se tenía el privilegio de ver toda la Vega de Granada así como las sierras y montañas que la rodean.

Loma, rebajada en su parte alta y en terrazas sus laderas para la construcción de viviendas que hoy casi la llenan.



El Cerro y la Loma.



Barranco Hondo

Barranco, embovedado, por lo que mientras no nos hablen nuestros mayores de su existencia o hay una riada, nos pasa desapercibido.



* CAMBIOS EN LOS AGENTES FÍSICOS.

Cambios en el curso natural del agua. Por el **cauce del río Dílar** apenas baja agua al retenerse para su aprovechamiento en las localidades por las que discurre y por entrar en Ogíjares a través de una tupida red de acequias la distribución del agua restante.

Transformación de su entorno con puente, autovía e industria extractiva



Cauce del río.



Puente de la autovía.



Materiales del cauce.

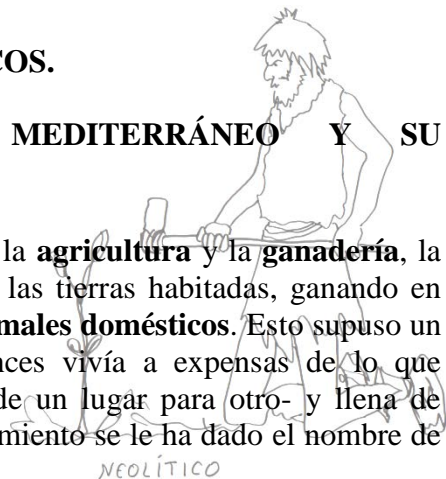
El **clima** está cambiando. Siempre ha sido así a través de una larguísima historia del planeta Tierra, pero sus cambios suelen ser mucho más lentos,- ¡al planeta le sobra tiempo! - mientras que los seres humanos tenemos una vida muy cortita.

Según los científicos de nuestro tiempo, el modo de vida actual ha acelerado el cambio hasta el punto de ser un grave problema para la supervivencia de muchos seres vivos entre los que estamos los seres humanos. Desde luego que este cambio no lo hemos producido sólo los habitantes de Ogíjares pero nuestro modo de vida, está lleno de elementos que, junto con millones de personas más, ocasionamos estos cambios. Quienes creen que las generaciones futuras no deben vivir peor que nosotros por nuestra comodidad y abuso, llaman a la responsabilidad y nos recomiendan **actuar desde lo local sabiendo que repercute en todo el planeta**. El planeta Tierra va a seguir sus cambios tan lentos que cuesta imaginar, pero en nuestras manos está el que muchos más seres vivos, a lo largo del máximo tiempo posible, puedan existir disfrutando de tanto como encontramos en el punto que estaba cuando empezamos con nuestras revoluciones energéticas e industriales, de lo que hace escasos siglos.

* CAMBIOS EN LOS AGENTES BIOLÓGICOS.

- DESAPARICIÓN DEL BOSQUE MEDITERRÁNEO Y SU BIODIVERSIDAD DE FLORA Y FAUNA.

Desde el Neolítico, con el descubrimiento de la **agricultura** y la **ganadería**, la **flora** y la **fauna** fueron perdiendo protagonismo en las tierras habitadas, ganando en extensión y variedad las **plantas cultivadas** y los **animales domésticos**. Esto supuso un gran avance para la vida humana que hasta entonces vivía a expensas de lo que encontraba en la naturaleza, en una vida nómada -de un lugar para otro- y llena de peligros en la búsqueda de alimento. A este descubrimiento se le ha dado el nombre de Revolución Neolítica de la que aún dependemos.



Pablo Prieto nos dice que los primeros pobladores humanos de Granada se asentaron en el Bosque Mediterráneo, después de haber descrito la riqueza y biodiversidad que encierra este bosque y añade: “de él obtuvieron materiales para sus utensilios domésticos o armas, frutos comestibles, tierras para los primeros cultivos - unos suelos tan feraces que después de 4.000 años siguen dando cosechas- y vigas para sus primitivas viviendas”.

La Vega, con el gran aporte de agua que recibe de su entorno y los terrenos de aluvión que la forman, desde siempre ha sido una de las comarcas más habitadas de Granada. De la riqueza agrícola y vegetal que pudo tener Ogijares, encontramos testimonio escrito: Hortum Sacrum - Huerto Sagrado - le llamaron los romanos y es el origen de su nombre.

*“Plinio indica que las encinas eran el “árbol-tótem” de los iberos y de sus bellotas obtenían su principal alimento, fabricaban una especie de pan con sus frutos molidos” (...)
Bajo el Bosque Mediterráneo creció la todavía no superada civilización mediterránea de griegos y romanos”.*



“La agricultura romana se basaba en la domesticación y explotación de especies vegetales procedentes del ecosistema mediterráneo o aclimatadas a él desde tiempos muy antiguos”...”La mayoría de las plantas domésticas estaban también adaptadas al ciclo climático, aprovechando la humedad del otoño, invierno y primavera, aunque no todas debían sufrir las duras condiciones del verano“(1) El olivo, el trigo, la vid, habas, lentejas, garbanzos, son cultivos que extendieron los romanos



La agricultura de la que hablan los andalusíes, es más sofisticada, más artificial. Poseen grandes conocimientos de tecnología hidráulica, así como de la adaptación de los suelos a ella a través, por ejemplo, de la nivelación de tierras que permite al agua deslizarse sin causar erosión. El regadío permitía cosechas mucho más seguras que las de secano., así como una diversidad de cultivos y un incremento de la producción que repercutía en la economía de las alquerías. Introducen gran variedad de plantas nuevas: la granada que la traen de Damasco, arroz, berenjena, caña de azúcar, algodón, plátano, etc. Establecen normas de reparto de agua en las que toman acuerdos y participan los regantes. Muy parecidas han llegado a nuestros días. La seda que aquí se produce con el cultivo de los morales y la cría de gusano, compite en los mercados internacionales como la mejor, sin que se abandone la gran variedad de productos que la enriquecen. El lino y el cáñamo se trabajan durante muchos siglos hasta nuestros mayores que siendo niños colaboraban con sus familias en parte de su proceso.

“Del pasado esplendor de este Bosque Mediterráneo, que cubría la casi totalidad del suelo provincial, quedan sólo bosquetes aislados”, nos informa Pablo Prieto.

Para él no fueron los cultivos la causa de su desaparición ni siquiera los planes industriales. Quien acabó realmente con el Bosque Mediterráneo fue la guerra de la Reconquista: “que se hizo más con los destrales -hachas para talar- y el fuego, que con las espadas y las lanzas.” “Hay claros documentos escritos -y firmados- que demuestran que durante el tiempo que duró la toma de Granada, se fue minando la moral de los árabes mediante metódicas talas y quemas para que no pudiera servir de refugio o alimento a los sitiados. Los restos bien conservados que aun hay en el puerto de la Ragua, puerto de la Mora o limite norte provincial- por donde discurre al frontera- indica que allí no se combatió”. (Paginas 12 a 14 de Flora y Fauna de Granada).

(1) Carmen Trujillo San José. *Agua y paisaje en Granada. Una herencia de al-Ándalus* Página 12 y otras.



La canalización del agua a través de acequias, tal como ha llegado hasta nosotros, ha sido una gran aportación para la vida humana durante muchos siglos y hasta finales del recién acabado. Vergel, le llamaron no sólo en la Edad Media, también en el siglo XIX encontramos escritos que así lo seguían considerando.

Pero los campesinos y ganaderos, sobre quienes recaía todo el trabajo y pocos beneficios y quienes morían de hambre y enfermedades cuando las cosechas eran malas por las condiciones climáticas, por las plagas, etc., eran muy esclavos de la tierra. Durante muchos siglos la vida de los habitantes de Ogíjares fue así. Era la sociedad medieval de los siervos de la gleba y la sociedad estamental de los privilegiados.

En los nuevos tiempos, la Edad Contemporánea, con la nueva sociedad liberal, se desarrollan nuevos planes de agricultura industrial en la vega. Del siglo XX nos cuenta uno de nuestro vecinos que un liberal vino de Castilla e introdujo la remolacha en Ogíjares. Los liberales eran vistos como “demonios” en nuestro pueblo y al pobre le costó mucho trabajo que se fiaran de él. Nuestras tierras no eran las más indicadas para la remolacha y tampoco tuvo mucho éxito. El tabaco fue otro plan industrial de la Vega, se introdujo pero daba poco en Ogíjares. Lo que sí que enriqueció a más de una familia, con mucho trabajo, fue la uva de mesa que se obtenía de las parras de Ogíjares. Tenían fama de ser las mejores y venían de muchos sitios a comprarlas cuando no se salía a venderlas por los pueblos.

- GRANDES CAMBIOS POR LA INTERVENCIÓN HUMANA EN LOS ÚLTIMOS AÑOS.



Fotografía aérea de Ogíjares 1960.



Vista vía satélite de Ogíjares de 2007

El último cambio significativo se lo hemos dado en los últimos veinte años. El gran aumento de población ha dado lugar a que la mayor parte del terreno se dedique a la construcción de viviendas, industria y servicios, lo que ha acabado con las actividades agrícolas que habían sido durante milenios la base de nuestra economía. Nuestra industria extractiva de materiales para la construcción, degrada totalmente los restos de flora y fauna del río Dílar en su tramo de Ogíjares



Extracción de tierras y tratamiento de las mismas a las orillas del río Dílar.



El estado actual del río Dílar en nuestra localidad queda reflejado en el estudio de CONAMA así como lo que nos recomienda hacer para su necesaria y obligatoria recuperación.



“Sería necesario elaborar un proyecto concreto de ordenación en base a los siguientes puntos:

- a) Restauración hidrológico-forestal.
- b) Recuperación de comunidades arbóreas o arbustivas que den cierto significado al paisaje.
- c) Adecuación de zonas de descanso y esparcimiento para uso y disfrute de los ciudadanos.
- d) Plantación de especies autóctonas y creación de isleos de vegetación riparia (propia de las orillas de los ríos.
- e) Potenciación de especies que puedan ser utilizadas como recursos forestales (frutos, cestería, colorantes, cosmética, etc.) y
- f) Elaboración de itinerarios ambientales para el conocimiento y valoración de las zonas de riberas, con paneles interpretativos como herramienta de programas de educación ambiental” (página 16 del documento).



El regadío tradicional que aún se da en Ogijares, procedente del antiguo reino nazarí, “no puede considerarse sólo una actividad económica sino también un patrimonio cultural”, afirma **Carmen Trillo San José (1)**. Nuestros mayores parecen tenerlo claro y ahí están manteniendo este patrimonio, aferrándose a él aunque parece que los días los tiene contados al no haber quien tome el relevo

Los cambios van a seguir, el cambio en sí no tiene por qué ser malo, a cada uno de los ogijareños y ogijareñas nos corresponde plantearnos cómo queremos dejar el planeta Tierra a las generaciones futuras, actuando desde la responsabilidad local. La Carta de la Tierra nos invita a esta reflexión y compromiso.

(1) *Agua y paisaje en Granada. Una herencia de al-Ándalus*.Página 133. Ed. Diputación de Granada. 2003

2.5.4 LAS AVES EN OGÍJARES Y LA INTERVENCIÓN HUMANA EN LOS ÚLTIMOS VEINTE AÑOS.

Agradecemos a Ángel José la aportación de su estudio sobre las aves. Es un ejemplo que se debería hacer extensible a otros muchos efectos que hemos provocado con los nuevos cambios, si queremos tomar conciencia de ellos y ejercer nuestra responsabilidad.

ESTUDIO SOBRE LA POBLACIÓN DE AVES EN EL MUNICIPIO DE LOS OGÍJARES

Por: Ángel José Calero Molina

A continuación describiré el drástico cambio que ha sufrido la población avícola en el municipio de Los Ogíjares. La situación geográfica de esta zona permitía mezclar las poblaciones de aves propias de las sierras vecinas con las que se encontraban en las zonas de estepa y vega, así como con las aves migratorias que en determinados meses residían en nuestro pueblo.

La población total de aves del municipio ha cambiado a lo largo de pocos años. El rápido incremento demográfico, junto a la rápida urbanización de antiguas zonas agrícolas, ha provocado un cambio significativo en la variedad de especies que habitan, provocando la total desaparición de algunas especies silvestres y beneficiando la aparición de otras mas propias de zonas urbanas. Las especies que sobreviven en el entorno actual lo hacen gracias a que todavía quedan zonas no urbanizadas tales como huertos, pequeñas zonas de cultivo y descampados que le proporcionan su sustento, y que en el momento de su urbanización provocará su total desaparición.

Con esto se puede decir que donde antes se encontraba un ecosistema adaptado al medio agrícola, con innumerables especies que interactuaban entre sí, ahora sólo se pueden encontrar especies especialmente adaptadas a núcleos urbanos, estas se benefician al no ser controladas por sus depredadores naturales, y su aumento en estos últimos años ha sido imparable.

Antes de la aparición de la agricultura intensiva también desaparecieron especies más agrestes de las cuales ya solo quedan reductos en parques y reservas de la provincia de Granada.

A continuación detallaré las **especies que han desaparecido en el municipio** tras la desaparición de la agricultura intensiva.

Sedentarias:

- Phasianidae: perdiz roja (*alectoris rufa*).
- Alaudidae: totovía (*lullula arborea*), alondra común (*alauda arvensis*).
- Motacillidae: bisbita común (*anthus pratensis*).
- Passeridae: gorrión molinero (*passer montanus*).
- Corvidae: arrendajo común (*garrulus glandarius*), grajilla (*corvus monedula*).
- Accipitridae: gavilán (*accipiter nisus*) y probablemente otras rapaces de paso.

Migratorias:

- Phasianidae: codorniz (*coturnix coturnix*).
- Charadriidae: avefría (*vanellus vanellus*).
- Burhinidae: alcaraván (*burhinus oedicephalus*).
- Columbidae: paloma torcaz (*Columba palumbus*), tórtola común (*streptopelia turtur*).
- Cuculidae: cuco común (*cuculus canorus*).

- Caprimulgidae: chotacabras pardo (*caprimulgus europaeus*).
- Laniidae: alcaudón común (*lanius senator*), alcaudón real (*lanius excubitor*).
- Sylviidae: carricero común (*acrocephalus scirpaceus*).

- Turdidae: tarabilla común (*saxicola torquata*).
- Emberizidae: triguero (*emberiza calandra*).
- Fringilidae: pinzon real (*fringilla montifringilla*), picogordo (*coccothraustes coccothraustes*).
- Oriolidae: oropéndola (*oriolus oriolus*).
- Corvidae: grajo (*corvus frugilegus*).

En cuanto a las especies **que han resistido el gran cambio** de hábitat y las que han colonizado la zona al estar mejor adaptadas se encuentran:

Sedentarias:

- Falconidae: cernícalo vulgar (*falco tinnunculus*).
- Columbidae: tórtola turca (*streptopelia decaocto*), paloma zurita (*Columba oenas*).
- Strigidae: lechuza común (*tyto alba*), mochuelo común (*athene noctua*).
- Alaudidae: cogujada común (*galerida cristata*).
- Fringilidae: pinzón vulgar (*fringilia coelebs*), verdecillo (*serinus serinus*), verderón común (*chloris chloris*), jilguero (*carduelis carduelis*), pardillo común (*acanthis cannabina*).
- Ploceidae: gorrión común (*passer domesticus*).
- Sturnidae: estornino pinto (*sturnus vulgaris*).
- Corvidae: urraca (*pica pica*).

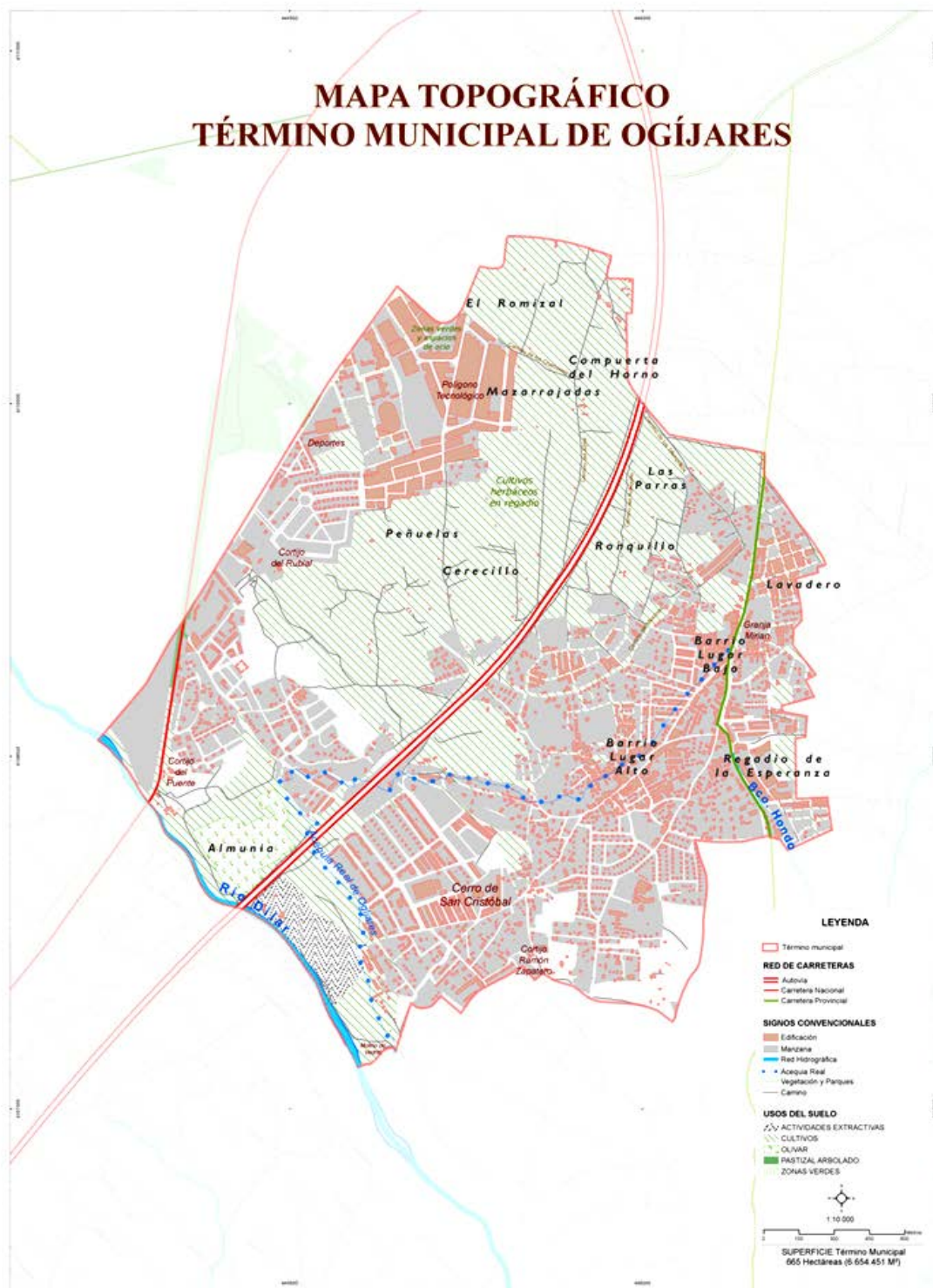
Migratorias:

- Apodidae: vencejo común (*apus apus*).
- Meropidae: abejaruco común (*merops apiaster*).
- Upupidae: abubilla (*upupa epops*).
- Hirundinidae: golondrina común (*hiriundo rustica*), avión común (*delichon urbica*).
- Motacillidae: lavandera boyera (*motacilla flava*), lavandera cascadeña (*motacilla cinerea*), lavandera blanca (*motacilla alba*).
- Troglodytidae: chochín común (*troglodytes troglodytes*).
- Sylviidae: carricerín común (*acrocephalus schoenobaenus*), carricero común (*acrocephalus scirpaceus*), zarcerito icterino (*hippolais icterina*), curruca mosquitera (*Sylvia borin*), curruca capirotada (*Sylvia atricapilla*), curruca zarcerilla (*Sylvia curruca*), mosquitero común (*phylloscopus collybita*).
- Muscicapidae: papamoscas gris (*muscapa striata*).
- Turdidae: ruiseñor común (*luscinia megarhynchos*), petirrojo (*erithacus rubecula*), colirrojo tizon (*phoenicurus ochrurus*), zorzal charlo (*turdus viscivorus*), zorzal alirrojo (*turdus iliacus*), zorzal común (*turdus philomelos*), mirlo común (*turdus merula*).
- Paridae: carbonero común (*parus major*), herrerillo común (*parus caeruleus*).
- Fringilidae: lúgano (*carduelis spinus*), piquituerto común (*loxia curvirostra*).

A excepción de las aves consolidadas como urbanas, las demás se encuentran en un frágil equilibrio, puesto que no pueden adaptarse y quedan reducidas en puntuales zonas del municipio. Su futuro está en manos de la conservación de su entorno.

3 USO DE LOS SUELOS DE OGÍJARES.

PARTE DEL ESCENARIO OCUPADO POR LOS AGENTES BIOLÓGICOS.



Extensión de Ogíjares 6.697.900 m²

En Wikipedia y otros extensión 6, 7 Km²

*** Suelo destinado a uso residencial: 3. 989. 070 m².**

AGENTES BIOLÓGICOS: PERSONAS.

Destinado a las personas que residimos en Ogíjares (ogijareños /as) y a las que trabajan en tiendas, colegios, centro de salud, etc., aunque no vivan en Ogíjares.

*** Suelo urbano destinado a la industria: 1.035. 620 m².**

AGENTES BIOLÓGICOS: PERSONAS.

Destinado a las personas que trabajan, tienen una industria o tendrán, en este suelo.

En la actualidad se utilizan 228.330 m², pero hay una previsión de 289.850 m² para el “Campus de la Salud”, y urbanizable para posible industria 517.440 m².

El suelo urbano industrial actual está ocupado por industria de almacenaje y pequeña industria.

*** Suelo no urbanizable: 1.321.880 m².**

AGENTES BIOLÓGICOS: PLANTAS Y ANIMALES COMPARTIDO CON LAS PERSONAS

AGENTE FÍSICO: EL AGUA.

1.205.850 m² forman parte de los “Espacios libres públicos” calles, espacios deportivos, parques, plazas.

41.530 m² se consideran “Espacios libres con excepcional valor productivo”. Este espacio está situado al sur del municipio en la ribera del río Dílar, en el límite municipal con Alhendín.

74.500 m² espacios libres que corresponden a dos fajas a lo largo del trazo de la autovía y a la cuenca y vega del río Dílar.

*** Otros usos, urbanizados: 351.330 m².**

AGENTES BIOLÓGICOS: PERSONAS.

La Diputación de Granada ocupa 61.850 m². Anteriormente, había sido la sede de un hospicio. En la actualidad tiene un centro educativo de atención especial, entre otras atenciones públicas.

235.630 m² son para dotaciones de interés municipal.

53.850 m² de Ogíjares forman parte del Aeródromo de Armilla.

3.1 ¿CÓMO SE ORGANIZA EL SUELO URBANIZADO?

En el suelo urbano la organización y distribución responde a las necesidades que las personas tenemos para vivir en los edificios: Los conductos subterráneos como son el alcantarillado, las tuberías de agua, gas, el cableado de luz y teléfono; las calles con aceras, alumbrado, puntos de recogida de basura, arbolado, etc., forman parte de la infraestructura que hoy se considera imprescindible para hacer edificios habitables.



Marquesina en la parada del autobús.



Farola



Contenedor de vidrio.



Avenida.

A los lados de las calles o avenidas, alrededor de las plazas y jardines o en urbanizaciones, que en su interior repiten en pequeño el esquema de calles, están los edificios públicos y privados, industriales y residenciales.

Más de la mitad del suelo de Ogíjares es ya suelo urbanizado.



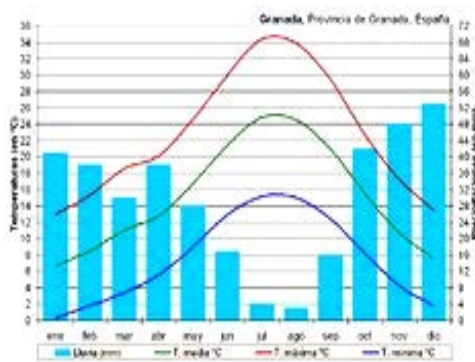
3.2 ECOSISTEMA DEL HUERTO: LA DEPENDENCIA DE LA VIDA.

• POR QUÉ EL HUERTO DE OGÍJARES.

El ecosistema del huerto es en honor a nuestros mayores, amantes de la agricultura hasta límites físicos sorprendentes. Pero sobre todo, a esa historia milenaria de agricultura en Ogíjares, iniciada por los primeros pobladores, adaptada al clima mediterráneo por los romanos y enriquecida con el regadío, las normas comunitarias que lo organizan, la importación de gran cantidad de productos que forman parte de nuestra alimentación cotidiana, el pluricultivo que proporcionó a la vega uno de los momentos de mayor riqueza económica y desarrollo. El huerto de Ogíjares así como los cada vez más mermados cultivos restantes, hoy sólo existe por la dependencia emocional que tienen sobre él quienes aún lo cultivan en nuestro municipio.

Y además, EL ECOSISTEMA DEL HUERTO nos ofrece una interesantísima información sobre la interacción entre los suelos, los agentes físicos y biológicos. La acción más influyente y transformadora la ejerce la agricultura obra de los agentes biológicos humanos.

* LOS HUERTOS DE OGÍJARES SON LOS PROPIOS DE UN CLIMA MEDITERRÁNEO CONTINENTAL Y DE UNA HERENCIA DE MILES DE AÑOS DE AGRICULTURA.



Climograma de la Vega de Granada



Acequias, olivos, seda, lino, molinos...

* HAY SUELOS MÁS BUENOS QUE OTROS PARA EL CULTIVO.

Por eso no todos los huertos producen del mismo modo.



Suelos con limos y más restos nutrientes.



Suelos muy pedregosos, con menos nutrientes y superficiales.

Nos cuentan nuestros vecinos que hay suelos tan buenos que aunque no disponen de un buen regadío dan buenísimas cosechas. Unos de estos suelos son los de la Jutiliana.

* EL EQUILIBRIO DE LA VIDA EN NUESTROS HUERTOS REQUIERE:



Gran dedicación del agricultor. (A lo largo de la historia era de toda la familia).



Año de buenas lluvias y nieves pero no de sequía o heladas.



Las plagas de plantas y ¡Un desafío más para la agricultura!

Se han utilizado todo tipo de artilugios para espantar a las aves, peligro para las parras, el trigo y demás cereales. Pero se recuerdan con añoranza algunos trinos que no se han vuelto a oír. En tiempos de hambre, las aves han sido parte de la alimentación y aún hay quien come pajarillos como un plato tradicional.

3.2.1 ¿QUÉ ES UN ECOSISTEMA?

Un ecosistema es “un conjunto de elementos físicos -tierras, agua, clima- y biológicos -plantas, animales y, sobre todo en el huerto, las personas- que han evolucionado juntos, influyendo cada uno de ellos en los procesos de selección a que han estado sometidos los demás. El resultado es la mutua adaptación de unos a otros pero no de una vez para siempre: Se establece un intercambio de materia y energía, una organización y un equilibrio frágil, fácilmente vulnerable, sometido a cambios y revisiones permanentes.

Cada ecosistema tiene unos componentes característicos y todos los ecosistemas se influyen mutuamente entre ellos ya que forman parte de un ecosistema mayor: LA BIOSFERA.

3.2.2 UN ECOSISTEMA DE OGÍJARES: EL HUERTO.

(Aportación de Toñi Galindo)

En el huerto al igual que en cualquier ecosistema hay una gran variedad de plantas y animales que conviven en el mismo entorno, en el caso nuestro las plantas más comunes son:

- (1) ZANAHORIAS (*daucus carota*)
- (2) CEBOLLAS (*allium cepa*)
- (3) FRESAS (*fragaria vesca*)
- (4) AJOS (*allium sativum*)
- (5) COL COMÚN (*brassica oleracea* variedad sabellica)
- (6) ALCACHOFAS (*cynara scolymus*)
- (7) PUERROS (*allium porrum*)
- (8) ACELGAS (*beta vulgaris*)
- (9) HABAS (*vicia faba*) (*serinus serinus*)
- (10) ESPÁRRAGOS (*esparragus officinalis*)
- (11) CALABACINOS (*curcubita pepo*)
- (12) LECHUGAS (*lactuca sativa*)
- (13) TOMATES (*lycopersicum esculentum*)
- (14) PIMIENTOS (*capsicum annum*)
- (15) PATATAS (*solanum tuberosum*)

Junto a estas plantas suelen vivir una serie de animalitos, unos conviven con ellas, sin hacerles ningún daño, y otros que a veces llegan a ser bastante perjudiciales. Entre todos ellos nos podemos encontrar a los siguientes:

- (1) LOMBRIZ DE TIERRA (*lumbricus terrestris*)
- (2) TIJERETA (*forficula auricularia*)
- (3) ESCARABAJO DE LA PATATA (*leptinotarsa decemlineata*)
- (4) BLANQUITA DE LA COL (*artogeia rapae*)
- (5) NINFA CORIDÓN (*lysandra coridon*)
- (6) CARACOL COMÚN (*helix aspersa*)
- (7) BABOSA (familia limácidos)
- (8) GORRIÓN COMÚN (*passer domesticus*)
- (9) VERDECILLO (*serinus seri*)
- (10) ZORZAL COMÚN (*turdus philomelos*)
- (11) ARREDAJO COMÚN (*garrulus glandarius*)
- (12) RATÓN DE CAMPO (*apodemus sylvaticus*)
- (13) ERIZO COMÚN (*ericaceus europaeus*)
- (14) TOPO COMÚN (*talpa europeae*)

3.2.3 BIOMA DEL HUERTO. ILUSTRACIÓN



4 LOS HABITANTES DE OGÍJARES EN LA ACTUALIDAD.

4.1 QUIENES VIVIMOS EN OGÍJARES SOMOS SUS HABITANTES.

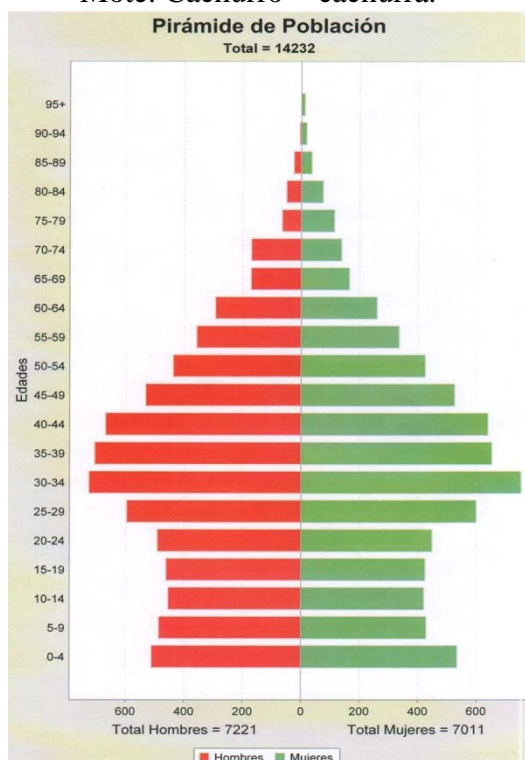
- 14.232 habitantes según último censo.

- Población joven, la mayoría no ha nacido en Ogíjares. Procede de Granada ciudad, de sus pueblos y en menos número del resto de Andalucía y de España. Están censados 453 extranjeros.

- Los nuevos habitantes han hecho que el nivel de estudios superiores suba a un 22 % en 2004

- Gentilicio: Ogijareño - ogijareña.

- Mote: Cachurro - cachurra.



EXCMO. AYUNTAMIENTO DE OGÍJARES

TABLA AUXILIAR DE FRECUENCIAS

Grupos de Edad	Hombres		Mujeres		Total	
	Frecuencia	Porcentaje	Frecuencia	Porcentaje	Frecuencia	Porcentaje
0-4	512	3,60	535	3,76	1047	7,36
5-9	487	3,42	429	3,01	916	6,44
10-14	455	3,20	421	2,96	876	6,16
15-19	462	3,25	425	2,99	887	6,23
20-24	492	3,46	449	3,15	941	6,61
25-29	597	4,19	600	4,22	1197	8,41
30-34	726	5,10	754	5,30	1480	10,40
35-39	706	4,96	663	4,59	1369	9,55
40-44	669	4,70	640	4,50	1309	9,20
45-49	532	3,74	526	3,70	1058	7,43
50-54	438	3,08	425	2,99	863	6,06
55-59	358	2,52	336	2,36	694	4,88
60-64	294	2,07	260	1,83	554	3,89
65-69	172	1,21	165	1,16	337	2,37
70-74	171	1,20	138	0,97	309	2,17
75-79	66	0,46	114	0,80	180	1,26
80-84	51	0,36	75	0,53	126	0,89
85-89	26	0,18	36	0,25	62	0,44
90-94	6	0,04	18	0,13	24	0,17
95+	1	0,01	12	0,08	13	0,09
Totales	7221	50,74	7011	49,26	14232	100,00

Esta pirámide de Población nos puede dar mucha información si prestamos atención y la interpretamos. La tabla auxiliar puede ayudar en las dudas de la cantidad exacta, más difícil de concretar en la barra horizontal al estar de 100 en 100.

Observemos que hay más hombres que mujeres.

El total de población el año 2008 está indicado en la parte superior.

Desde abajo podremos saber cuántos niños de 0 a 4 años hay, cuántas niñas, cuántos de 5 a 9 años, etc.

Si sumamos toda la población menor de 40 años y la restamos del total veremos que la mayoría de habitantes de Ogíjares son jóvenes.

4.2 NUESTROS MEDIOS DE VIDA. ECONOMIA.

Al igual que el 90% de pueblos de áreas metropolitanas de Andalucía, Ogíjares tiene como base de su economía el sector terciario o de servicios y el derivado de servicios, sector inmobiliario, además de su extenso Polígono Tecnológico que alberga multitud de servicios y empresas hasta hace poco en expansión.

El nivel económico ha subido mucho los últimos años en Ogíjares, llegando a ser uno de los municipios de mayor renta per cápita en 2007.

Muchos de los lugareños que aún trabajan en el campo -están registrados 800 agricultores según la comunidad de regantes- lo hacen para uso familiar y hasta vecinal. Aman sus tierras, han trabajado y obtenido mucho de ellas, no precisamente dinero, y no están dispuestos a dejarlas tan fácilmente. Pero suelen ser personas mayores por lo que, si no cambia nada, con ellos se acabará la milenaria agricultura de Ogíjares.

- Datos de población activa y pasiva del año 2001.

Población activa: 4.623 habitantes, un 60,59 %.

2.827 son hombres y 1.796 mujeres.

Población pasiva: 3.006 habitantes, un 39,41%.

- AGRICULTURA

Cultivos herbáceos. Año 2007		Cultivos leñosos. Año 2007	
Superficie	42	Superficie	36
Principal cultivo de regadío	Patata temprana.	Principal cultivo de regadío	Olivar aceituna de aceite
Principal cultivo de regadío: Has.	8	Principal cultivo de regadío: Has	16
Principal cultivo de secano	Cebada	Principal cultivo de secano	Olivar aceituna de aceite
Principal cultivo de secano: Hectáreas	6	Principal cultivo de secano: Has	

- **LA GANADERÍA DE OGÍJARES.** Cría de caballo para alquiler y alguno de uso familiar.

- PRINCIPALES ACTIVIDADES ECONÓMICAS. AÑO 2007

Nº DE ESTABLECIMIENTOS	ACTIVIDADES
310	Comercio, reparación de vehículos de motor, motocicletas y ciclomotores.
173	Actividad inmobiliaria y de alquiler, servicios empresariales.
135	Construcción.
102	Industria manufacturera
65	Transporte, almacenamiento y comunicaciones.

*** TURISMO.**

Restaurantes. 2007	7
Hoteles. 2007	1
Hostales y pensiones. 2007	1
Plazas en hoteles. 2007	93
Plazas en hostales y pensiones. 2007	15

*** OTROS INDICADORES.**

Inversiones realizadas en nuevas industrias. 2007	226.453
Oficinas Bancarias. 2007	8
Consumo de energía eléctrica. 2007	53.058
Consumo de energía eléctrica residencial. 2007	30.737

*** MERCADO DE TRABAJO.**

Paro registrado. Mujeres. 2008	366		Contratos registrados. Indefinidos. 2007	267
Paro registrado. Hombres. 2008	321		Contratos registrados. Temporales. 2007	2.221
Paro registrado extranjeros. 2007	14		Contratos registrados. Extranjeros. 2007.	266
Contratos registrados. Mujeres. 2008	675		Trabajos eventuales agrarios.	14

5 ORGANIZACIÓN DE LA VIDA DE LOS OGIJAREÑOS Y OGIJAREÑAS.

Los ogijareños y ogijareñas vivimos en UNA SOCIEDAD DEMOCRÁTICA, como en el resto del Estado Español del que formamos parte.



La palabra **DEMOCRACIA** está compuesta por dos de origen griego: “demos” que significa pueblo y “cracia” gobierno. Democracia es el gobierno del pueblo a través de sus representantes elegidos por votación cada cuatro años



Desde nuestro Ayuntamiento gobiernan quienes han sido elegidos por los ogijareños y ogijareñas.

Las leyes que dicten quienes nos gobiernan, como las de las demás sociedades democráticas, deben respetar los **DERECHOS HUMANOS**. Los Derechos Humanos se declararon cuando se reconoció la **igualdad** de todos los seres humanos.

La Democracia fue un gran paso para la humanidad, una herencia aún reciente. Pero sólo lo seguirá siendo si quienes formamos parte de ella compartimos la responsabilidad de que se haga realidad.

Además de las leyes y ordenanzas de nuestros gobernantes compartimos:

- Plantas y animales de los espacios libres y calles, de las plazas, parques, orillas del río y de la autovía.
- Calles y aceras con su mobiliario, sus contenedores, arriates, farolas, etc.
- Alcantarillado con las estructuras y tuberías de agua potable, de aguas residuales y de gas, cables de corriente eléctrica, teléfono, etc.
- Edificios que están al servicio del pueblo como:



El consultorio médico



La policía local



La Biblioteca

- El bienestar y calidad de vida en Ogiñares depende en gran medida del grado de civismo - respeto a la vida en común- de cada uno de los ogijareños y ogijareñas. Y de nuestra responsabilidad y cuidado, cómo dejaremos la herencia recibida de nuestros mayores a las generaciones del futuro.

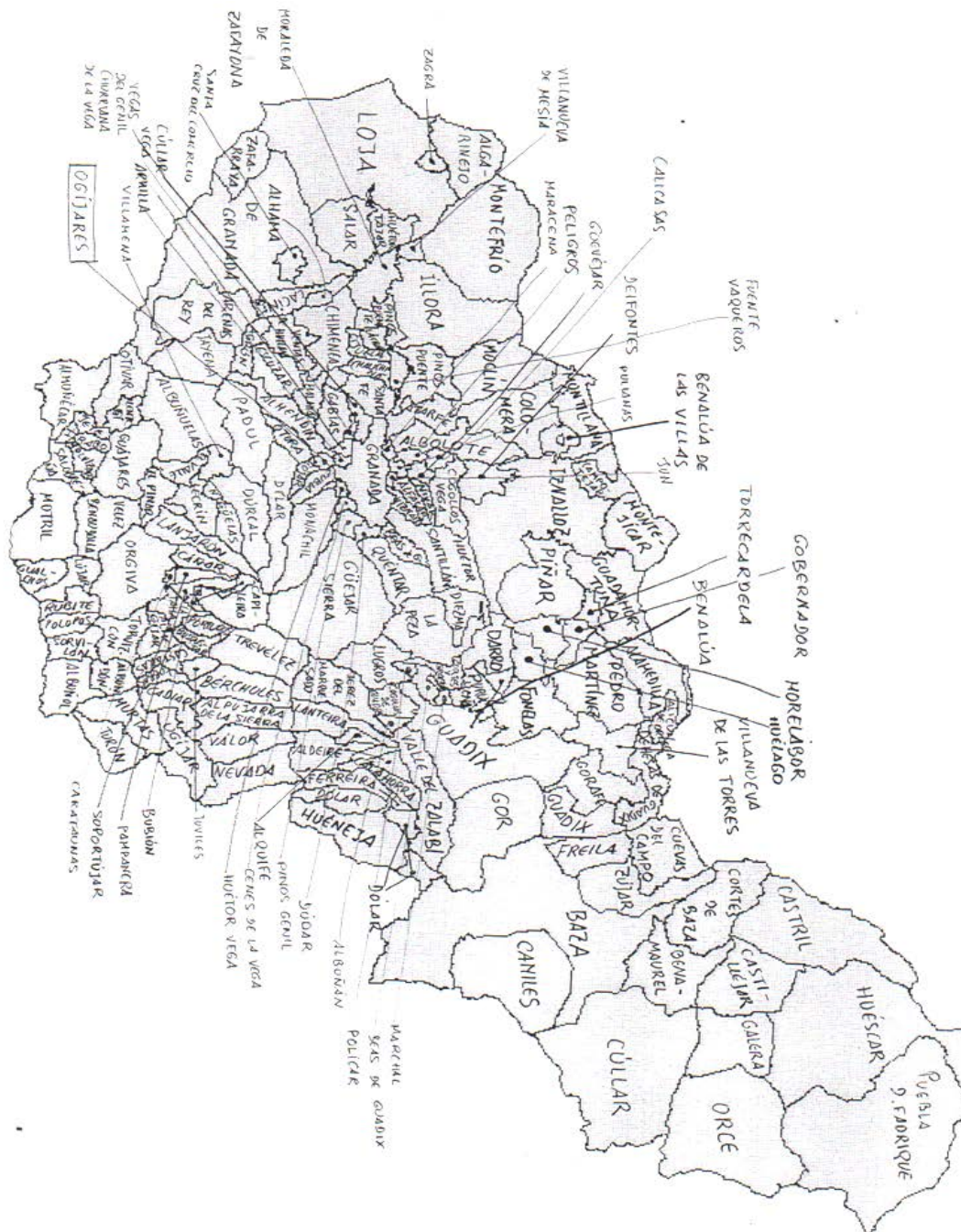
5.1 OGÍJARES ES UN MUNICIPIO DE LA PROVINCIA DE GRANADA.

Los municipios son divisiones históricas, organizativas y administrativas humanas.

Las provincias en España son unidades administrativas. Están formadas por una ciudad capital y los municipios que dependen administrativamente de ella. Nuestra ciudad capital es Granada que da nombre a la provincia.

Ogíjares forma parte de la provincia de Granada.

5.2 PROVINCIA DE GRANADA Y SU MUNICIPIOS.



Este es el mapa político de la provincia de Granada. Mapa político es el que representa la división del territorio en pueblos y ciudades.

5.4 OGÍJARES ESTÁ EN LA COMARCA DE LA VEGA DE GRANADA.

* UNIDAD GEOGRÁFICA PERFECTA JUNTO CON OTRAS DOS COMARCAS.

La comarca de la Vega constituye el sector central y más característico del conjunto de tierras de Granada, una fosa de hundimiento o depresión -la hoya de Granada- rellena de materiales procedentes de las montañas que la rodean.

Pero **nuestra comarca** no se comprende bien sin **las otras dos comarcas** granadinas con las que presenta **una unidad perfecta**:



- **Rodeada de elevaciones montañosas**: al norte por una serie de sierras del conjunto subbético, de mediana altura y cumbres arrasadas; al sureste por Sierra Nevada; al sur por la Sierra de Tejada y Almirajara, y al oeste por la Sierra Gorda y Sierra de Loja.

La proximidad de las grandes alturas de Sierra Nevada actúa como obstáculo a la influencia del mar lo que hace que el clima de la Vega sea de tipo mediterráneo con un claro matiz continental. Las características del clima continental están en sus temperaturas extremas. En Granada se da una media anual de 14,8 ° C y una amplitud térmica considerable -media de 6,4 ° C en enero y más de 25° C en agosto-. También son extremos su largo y caluroso verano y su, también largo y frío invierno, con la cortedad de la primavera y el otoño. La pluviosidad está más dentro de las características del clima mediterráneo: Escasas lluvias, unos 474,7 litros anuales de media, repartida sobre todo entre octubre y mayo, y un verano totalmente seco.

La continuidad de este cinturón de elevaciones, obliga a establecer las comunicaciones con el exterior a través de puertos o umbrales. Por el norte la Depresión tiene una salida natural a través del amplio pasillo de Iznalloz, por el noreste, el Puerto de la Mora abre el paso hacia Guadix y Murcia, por el oeste, el estrecho desfiladero que el Genil abrió para su salida entre la sierra Gorda y el Hacho de Loja, comunica la región con las tierras de Málaga y Sevilla, por el sur, el puerto del Suspiro del Moro, que forma un amplio pasillo entre Sierra Nevada y la meseta de las Albuñuelas, y permite comunicaciones con la costa.

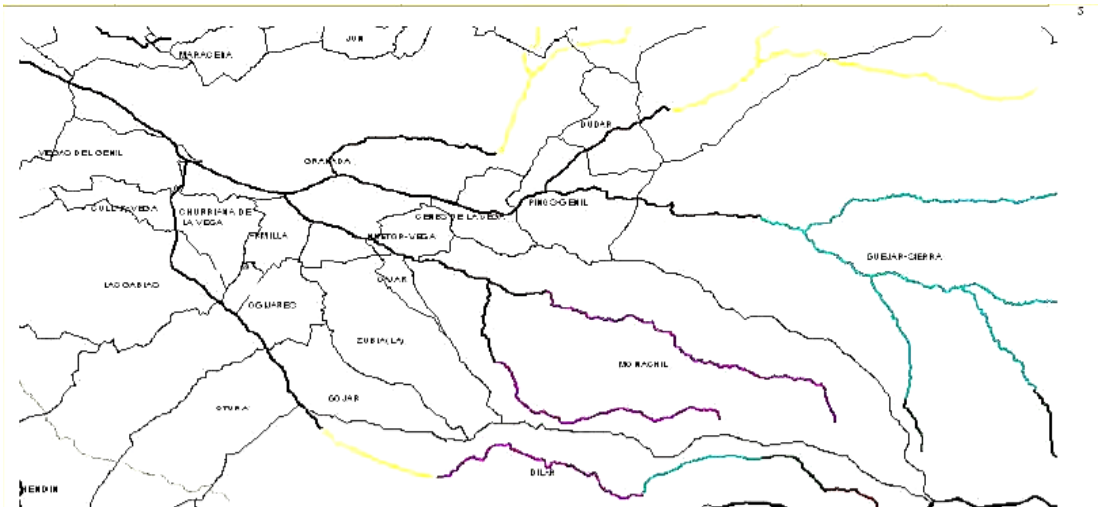
- **La Depresión interior**, en la que se diferencian tres unidades comarcales (**tres comarcas**) bien individualizadas por la configuración del relieve:

La Vega de Granada, La Tierra de Loja y la Tierra de Alhama. En las dos primeras, el regadío ha polarizado la vida económica; la tierra de Alhama forma una comarca independiente de secano.

• LA VEGA DE GRANADA.



La Vega de Granada ocupa con el núcleo de sus tierras, la llanura que se extiende desde la ciudad granadina hasta Láchar. Su relieve ofrece todos los rasgos de una pequeña cubeta sedimentaria a la que las elevaciones de Sierra Nevada y las otras sierras que la circundan otorgan una clara unidad. Unidad que viene reafirmada por una red hidrográfica organizada por el río Genil y sus afluentes, especialmente los que se sitúan en su cabecera, el río Monachil y el Dílar.

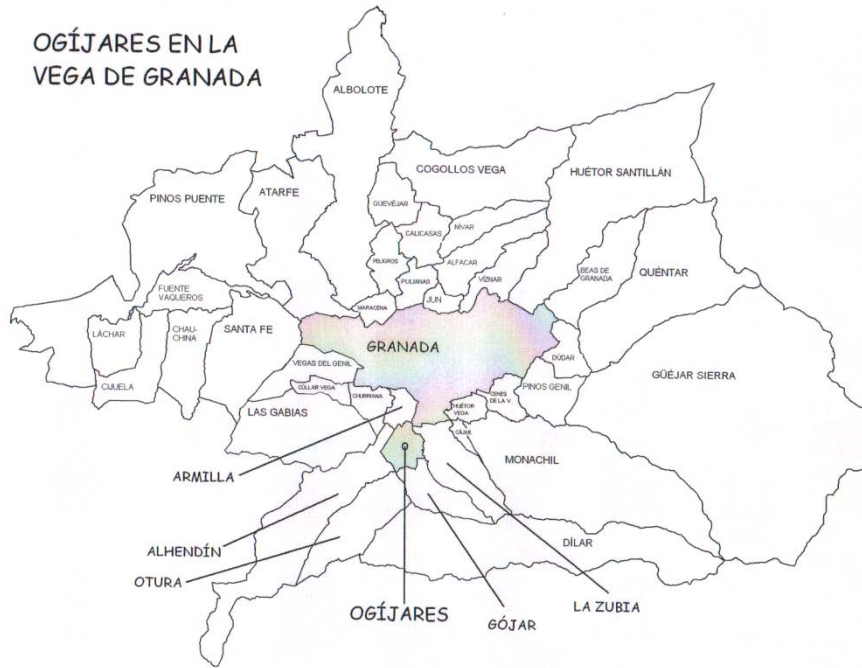


(1)

El aporte de agua a la Vega resulta suficiente gracias a la extensa cuenca vertiente que forma el abanico montañoso que rodea la comarca, en el que se localizan zonas de nieves perpetuas. Los caudales aportados por el drenaje superficial, jerarquizado en torno al Genil, se completan con las aguas procedentes de una serie de nacimientos o surgencias en los bordes calizos del terreno, y con una rica capa freática que se encuentra casi en la superficie en el centro de la zona. Gracias a todo ello, la continentalización del clima no implica pobreza de agua.

(1) Este mapa corresponde al estudio sobre el río Dílar, realizado por CONAMA. Cada uno de los tramos señalados tienen distinto valor natural (menos intervenido por las personas).

5.5 MUNICIPIOS DE LA VEGA DE GRANADA.



Estos son los municipios que pertenecen a la Vega de Granada.

Ogíjares está en el centro- meridional de la Vega de Granada, a unos 4 Km. del centro de la capital y en límite con su zona sur.

Los municipios que están alrededor de Granada capital, forman su cinturón metropolitano o área metropolitana, que a lo largo de la historia han dependido de esta ciudad. Ogíjares está dentro del área metropolitana.

5.6 INFORMACIÓN ONLINE.

- Ayuntamiento de Ogíjares.
[http:// www.ayuntamientodeogijares.es](http://www.ayuntamientodeogijares.es)

- Wikipedia. Distintas consultas: Ogíjares, Provincia de Granada, La Vega de Granada, etc.

Es.wikipedia.org

- Instituto de Estadística de Andalucía.
[www.juntadeandalucia.es: 9002/sim/.../sm18068.htm](http://www.juntadeandalucia.es:9002/sim/.../sm18068.htm)

- Sobre el río Dílar.
La gestión sostenible del río Dílar.
Comunicación Técnica.

Autor Francisco Valle Tendero, del departamento de Botánica de la Universidad de Granada y otros.

www.conama8.org

- Mancomunidad del río Dílar. En Wikipedia.

- Ecologistas reivindican la protección del río. El “Big Jump”.” En 2015 las aguas de los ríos granadinos deberán estar tan limpias como hace cien años”

www.laopiniondegranada.es

- En defensa de la Vega de Granada.
www.otragranada.org/

- CARTA DE LA TIERRA. Otro mundo es posible. Para Infantil, Primaria, juvenil.

Se entra con el título: “Carta de la Tierra” en Google y conduce a las distintas opciones.

- Google Earth.

6 FUENTES DE INFORMACIÓN

6.1 BIBLIOGRAFÍA:

- **Orígenes de la población de Ogíjares.**
Documento sobre los restos arqueológicos de Ogíjares.
Redactado por M. F. Fígares
- **Los Ogíjares. (Estructura socio-económica, Toponimia, Onomástica, según el libro de Habices de 1547 – 1548)**
M. Espinar Moreno y J. Martínez Ruíz. Universidad de Granada 1983
- **Diccionario Geográfico Estadístico de España y Portugal.**
Sebastián de Miñano. 1827 Real Academia de la Historia y de la Sociedad de Geografía de París. Tomo VI y IV
- **Diccionario Geográfico Estadístico- Histórico de España y sus posesiones de ultramar.**
Pascual Madoz. Madrid 1849. Tomo XII
- **Diccionario Geográfico de España.**
Ediciones de Movimiento. Madrid 1960
Director técnico: Germán Bleiberg
- **La huella del tiempo. 25 años de intervención en el territorio. 1979-2004**
Diputación de Granada, 2004.
- **Mayores de Ogíjares. Recuerdos de mi infancia. Historias de mi pueblo. Poesías de mi corazón.**
Ayuntamiento de Ogíjares.
Colaboración: Yolanda Hijazo. Organiza: María José Trujillo.
- **La Enciclopedia.** Salvat de El País, varios tomos.
- **Conocer el Parque de Sierra Nevada.** Aula de Naturaleza Ermita Vieja.
- **Agua y paisaje en Granada. Una herencia de al-Ándalus.**
Autora Carmen Trillo San José. Edita la Diputación de Granada, 2003.
- **Guía Natural de la Alpujarra. Cuaderno nº 1. "El suelo, el clima, flora y fauna comarcal". Cuaderno nº 3. "Aspectos Socioculturales de la Alpujarra".**
Del Colectivo de Maestros Peñabón de la Alpujarra. Imprenta Gallegos, Órgiva 1995.
- **La fauna de mi pueblo y La flora de mi pueblo.** Material de trabajo para el aula. Elaborado para Torvizcón por José Javier Peláez y M^a Luisa Vílchez. De él proceden imágenes de aves y algunos animales más, de los que tenemos permiso expreso de la

Editorial Blume. Pertenecen al libro *Fauna y Flora de Europa*. Queremos acogernos a la ley que ampara la utilización cuando es sin ánimo de lucro, como es este caso, para los que, aún siendo muy pocos, no hemos logrado identificar su origen.

6.2 REFERENCIAS DE INTERNET

* **Instituto de Estadística de Andalucía, SIMA**

www.juntadeandalucia.es: 9002/sima/htm/sm18145.htm-23

* **Wikipedia.org/wiki/ogijares**. Y distintas consultas: Provincia de Granada, La Vega de Granada, etc.

* **Google**: Economía de Ogíjares.

* **Ayuntamiento de Ogíjares**.

[http:// www.ayuntamientodeogijares.es](http://www.ayuntamientodeogijares.es)

* **Sobre el río Dílar**.

La gestión sostenible del río Dílar.

Comunicación Técnica.

Autor Francisco Valle Tendero, del departamento de Botánica de la Universidad de Granada y otros.

www.conama8.org

* **Google Earth**.

6.3 FUENTES DE INFORMACIÓN ORAL.

* Amador García Molina.

* Ascensión Ginés Rodríguez.

* José M^a Cuadros Plata.

* Encarnación Guerrero Rodríguez

* Vecinos y vecinas de Ogíjares charlando en la Plaza Alta.